

AUDITORIA SOZIALARI BURUZKO TXOSTENA 2025

EKONOMIA SOZIAL ETA SOLIDARIOA NAFARROAN



reasna.org/auditoria-social-2025

Ekonomia Sozial eta Solidarioa Nafarroan

Auditoria Sozialari buruzko txostena 2025

2025eko urria

REAS Nafarroa – Ekonomia Alternatibo eta Solidarioaren Sarea
Gipuzkoako etorbidea, 11. 31013 Berriozar
948 98 55 80 / 685 517 030

secretariareasnavarra@reasnet.com

web: reasna.org
@reasnavarra

Edukien koordinazioa eta idazketa:

REASeko Auditoretza Sozialeko Batzordea. Ekonomia Alternatibo eta Solidarioaren Sareen Sarea.

Ricardo Feliu Martínez

Lizentzia: *Atribución-NoComercial-CompartirIgual 3.0*

Agiri hau *CreativeCommonsen* lizentziapean dago. Baimena duzu lan hau kopiatu, banatu eta publikoki hedatzeko, betiere egiletza aitortzen bada eta merkataritza-xedeetarako erabiltzen ez bada. Lana aldatzen edo eraldatzen bada, edo lan eratorri bat sortzen bada, lizentzia berdinarekin baizik ezin izanen da banatu.

Lizentzia, osorik: <https://creativecommons.org/licenses/by-nc-sa/3.0/deed.es>



LABURPENA

| | |
|---|-----------|
| Aurkezpena | 4 |
| Auditoria Soziala | 4 |
| 2.1 EKONOMIA SOZIAL ETA SOLIDARIOAREN PRINTZIPIOAK..... | 4 |
| 2.2 AUDITORETZA SOZIALA..... | 6 |
| Erakundeen Ezaugarri Nagusiak | 8 |
| AUDITORETZA SOZIALAREN EMAITZAK | 12 |
| 4.1 DEMOKRAZIA: PARTE-HARTZEA, GARDENTASUNA ETA GIZARTE ANIZTASUNA..... | 12 |
| 4.2 GENEROA ETA IKUSPEGI FEMINISTA..... | 19 |
| 4.3 ORDAINSARI BERDINTASUNA ETA ABERASTASUNAREN BIDEZKO BANAKETA..... | 22 |
| 4.4 JASANGARRITASUN EKOLOGIKOAREKIKO KONPROMISOA..... | 23 |
| 4.5 INGURUNEAREKIKO KONPROMISOA ETA LANKIDETZA..... | 27 |
| 4.6 LAN DUINA..... | 30 |
| 4.7 OSASUN EKONOMIKOA..... | 32 |
| Azken gogoetak | 33 |



AURKEZPENA

Txosten honetan 2025eko Auditoretza Sozialaren emaitza nagusiak daude jasoak (2024ko urtealdiari dagokion informazioa dago jaso, hain zuzen). Edizio honetan, Nafarroako Ekonomia Solidarioaren arloko 55 erakundek parte hartu dute, gehienak Ekonomia Alternatibo eta Solidarioaren Sareko kideak (REAS Nafarroa). Entitate hori 2003an sortu zen eta helburu du ekonomia, dirua edo merkatuak lurraldeen garapen jasangarrirako “bitarteko” gisa ulertzen dituzten enpresa- eta elkarte-proiektuen lankidetzeta eta sustapena sustatzea.¹

Txostenaren egitura honako hau da. Lehenik eta behin, Ekonomia Sozial eta Solidarioaren printzipioen laburpen bat eskainiko da, bai eta informazioa biltzeko eta aztertzeko prozesuan erabili den metodologiaren azalpen bat ere. Bigarren zatian, Ekonomiaren Sozial eta Solidarioaren alderdiak neurtzeko erabilitako adierazleak aztertuz erdietsitako emaitza nagusiak azalduko dira. Azkenik, txostenaren bukaeran, gogoeta orokorrei buruzko atala dago, bai eta zer hobetu litekeen ere.

AUDITORIA SOZIALA

2.1 Ekonomia Sozial eta Solidarioaren printzipioak

Printzipioen Gutunarekin bat, Ekonomia Sozial eta Solidarioa gizarte mugimendu eta praktika ekonomiko bat da, eta pertsonak eta natura, bai eta haien duintasuna eta jasangarritasuna ere, jarduera ekonomiko ororen erdigunean jartzera bideratutako printzipio eta balioak hartzen ditu barne.

Esparru horretan, ekonomiaren helburua ez da berez irabazia, baizik eta bitarteko bat ahalbidetzea gizakiaren garapen pertsonalerako, sozialerako eta ingurumenekorako oinarri materialak emateko eta bermatzeko, bai ikuspegi indibidualetik, bai ikuspegi kolektibotik.

Oinarri horiek Ekonomia Sozial eta Solidarioaren praktika egituratzen eta orientatzen duten sei printzipiotan zehazten dira.

Ekitate Printzipioak printzipio etiko edo justizia printzipio bat txertatzen du berdintasunean; berdintasuna ospatzea da, bai eta defendatzea ere, desberdintasunetik ulertuta. Balio horrek pertsona guztiak aitortzen ditu duintasun berdineko subjektu gisa, eta babesten du menderatzean oinarritutako harremanen menpean ez egoteko duten eskubidea, edozein delarik ere pertsonen maila soziala, generoa, adina, etnia, jatorria, gaitasuna, etab.

¹ REAS (2020). “La Economía Social y Solidaria en el Estado. Auditorial Social 2020”, REAS, 4. or.



Horrela, pertsona guztiek eskubide eta aukera berdinak dituztela aitortzen duen huraxe da gizarte bidezkoagoa, pertsonen eta taldeen artean dauden desberdintasunak kontuan hartzen dituen. Horregatik, pertsona guztien interesak modu ekitatiboan ase behar ditu. Beraz, berdintasuna funtsezko helburu soziala da berdintasunik ez egoteak duintasun-defizita dakarren lekuetan. Berdintasuna desberdintasuna aitortzearekin eta errespetatzearekin lotzen denean, “ekitatea” esaten diogu.

Lan Duinaren Printzipioaren arabera, lana enplegua baino zerbait gehiago da, funtsezko elementua baita pertsonen bizi-kalitatean, komunitatean eta herritarren, herrien eta estatuen arteko harreman ekonomikoetan. Horregatik, ekonomian eta komunitatean parte hartzeko testuinguru sozial eta instituzional zabal batean kokatu behar da lanaren gaineko ikuskera. Ez da soldatapeko lana soilik, bizitzari eusteko behar den jarduera oro baizik. Hori dela eta, ESSk defendatzen du garrantzitsua dela huraxe ahalbidetzen duen lan erreproduktiboa aitortzea eta lan produktiboarekin parekatzea. Funtsezkoa da lanaren giza dimentsioaren nahiz dimentsio sozialaren, politikoaren, ekonomikoaren eta kulturalaren garrantzia berreskuratzea, pertsonen gaitasunak garatzea ahalbidetuko duena, ondasunak eta zerbitzuak sortuz, herritarren benetako beharrak asetzeko (gure beharrak, gure ingurune hurbilekoak eta, oro har, komunitatekoak).

Jarduera horiek banaka edo taldeka egin daitezke, eta ordainduak izan daitezke edo ez (borondatezko lana), eta langilea kontratatua egon daiteke edo, bestela, bere gain har dezake ondasunak edo zerbitzuak ekoizteko azken erantzukizuna (autoenplegua). Dimentsio sozial horren barnean, nabarmendu behar da, ezen zaintzen arloan egiten den lanaren ekarpenik gabe (nagusiki, emakumeek egiten dutena), gure gizartea ezin izanen litzatekeela mantendu. Gizarteak oraindik ez du lan hori behar bezala aitortzen eta ez dago era ekitatiboan banatua.

Gure ekoizpen eta ekonomia arloko jarduera guztia naturari dago lotua; horregatik, naturarekin dugun aliantza eta naturaren eskubideak aitortzea ekonomia sozialaren funtsezko zutabeetako bat da, **Jasangarritasun Ekologikoaren Printzipioaren** bidez. Naturarekiko harreman ona aberastasun ekonomikorako iturria da, eta osasun onerako iturria gizartearentzat. Hori dela eta, funtsezkoa da jasangarritasun ekologikoa gure ekintza guztietan txertatzea, gure ingurumen eragina (aztarna ekologikoa) etengabe ebaluatuz. Funtsezkoa da giza aztarna ekologikoa nabarmen murriztea gure jarduera guztietan, ekoizpen eta kontsumo molde jasangarri eta ekitatiboetarantz aurrera eginuz, eta nahikotasunaren eta austeritatearen etika sustatuz. Behar dugun eraldakuntza ekosoziala gauzatuko bada, planetaren mugak aitortu behar dira, eta desazkunderako logikarekin bat, gizarte osoaren beharrei erantzungo dieten ekoizpen eta kontsumo ereduak eraiki; ez, ordea, bakar batzuen bigarren mailako apetei erantzungo dietenak.



Lankidetzaren Printzipioaren bidez, xedea da REASi lotutako erakundeen arteko harremanek, bai barnean, bai kanpoan, lankidetzan oinarritutako harremanetan izatea funtsa, lehia oinarritu beharrean, beste erakunde eta organismo publiko eta pribatu batzuekin lankidetzaren eta sinergiak bilatuz, era kolektiboan halako gizarte eredu bat eraikitzeko, hots, tokiko garapen harmonikoa, bidezko merkataritza harremanak, berdintasuna, konfiantza, erantzunkidetasuna, gardentasuna eta errespetua oinarri dituen gizarte eredu. Horrela, jarduera guztiek etika parte-hartzaile eta demokratikoan oinarrituta egon behar dute, honakoak sustatzeko: ikaskuntza eta lankidetzaren, erabakiak batera hartzea, erantzukizunak eta betebeharrak era partekatuan hartzea. Hori guztia, ahalik eta horizontaltasunik handiena bermatzeko eta, aldi berean, pertsona bakoitzaren autonomia errespetatzeko, mendekotasunik sortu gabe.

Ekonomia Sozial eta Solidarioak defendatzen duen eredu ekonomikoaren azken xedea pertsonen garapen integrala, kolektiboa eta indibiduala da, eta, bitarteko gisa, ekonomikoki bideragarriak, jasagarriak eta bere osoan errentagarriak diren proiektuen kudeaketa eraginkorra egitea. Proiektu horien irabaziak proiektuan bertan, gai komunitarioetan eta/edo elkartasunezko ekintza eta estrategietan inbertitzen eta birbanatzen dira. Horrela, **Aberastasunaren Bidezko Banaketaren Printzipioa** estuki dago lotua emaitzen balantzeak neurtzeko modu batekin, hau da, alderdi ekonomikoak ez ezik, bestelakoak ere kontuan hartzen dituenarekin, hala nola giza, gizarte, ingurumen, kultura eta partaidetza alderdiak, xedea baita modu holistikoa onura integrala lortzea. Azken buruan, gizarte eredu gizatiarrago, solidarioago eta ekitatiboagoa eraikitzearen alde lan egitea da.

Azkenik, **Ingurunearekiko Konpromisoaren Printzipioak** komunitatearekiko konpromisoa jasotzen du, non proiektuak dimentsio desberdinetan garatzen baitira, hau da, ekoizpenaren dimentsioan, eta komunitatea gizakiari nahiz lurraldeari dagokionez zaintza-harremanetan oinarriturik kohesionatzen duen dimentsioan. Horrela, erakunde horiek guztiak erabat daude txertatuta beren jarduerak garatzen dituzten lurraldean eta gizarte ingurunean; horrenbestez, horrek sareetan jardutea eta hurbileko sare sozial eta ekonomikoan ari diren beste erakunde batzuekin lankidetzan aritzea eskatzen du, eremu geografiko beraren barnean. Lankidetzaren horren azken helburua da desberdintasuna, menderatzea eta bazterketa eragiten dituzten egiturak eraldatzeko prozesuak sortzea, ekoizpen-banaketa eta kontsumo sisteman ere alternatibak garatzen diren bitartean.



2.2 Auditoria Soziala

Auditoretza Soziala Ekonomia Sozial eta Solidarioko erakundeen praktikak neurtu eta ebaluatzeko tresna da, *Ekonomia Solidarioaren Printzipioen Gutunean* bilduta dauden printzipioak noraino betetzen diren jakiteko. Tresna lagungarria da entitateentzat beren egoera eta funtzionamenduari buruzko diagnostikoa egiteko, eta indarguneak eta ahulguneak atzemateko, behar diren hobekuntza-ekintzak ezarri ahal izan ditzaten. Horrez gain, beren jardueren emaitzak ikusarazteko eta gizartearen gainerakoarekin partekatzeo aukera ematen du.

Auditoretza egiteko datuen jatorria adierazle sorta batez osatutako galdetegi bat da (adierazle kuantitatiboak eta kualitatiboak). Galdetegi 2014tik hona egindako lanaren emaitza da, REASEko lurralde guztietan datuak biltzeko erabiltzen ziren adierazle eta tresna guztiak bateratze aldera. Kataluniako Xarxa de Economía Solidaria-k 2008az geroztik garatutako plataforma teknologikoa 2018an hasi zen erabiltzen, sare horri lotutako erakundeek beren jardueraren autoebaluazioa egiteko aukera ematen baitzien. Sare gehienek, aurretik, EAEko eta Nafarroako REASEk 2008an garatutako aplikazio informatikoa erabili zuten, auditoretzak prestatzeko.

Gaur egun, informazioa biltzeko tresna hau REASi lotutako erakundeentzat ez ezik, *Ekonomia Solidarioaren Gutunean* jasotako printzipioak bere gain hartzen dituztenentzat ere dago zabalik. Hala haren diseinuak nola aintzat hartutako aldagaiek bi helburu dituzte: batetik, erakundeen barne hobekuntza sustatzea eta, bestetik, urteko txosten erantsiak sortzea REAS RdR-eko kide diren Ekonomia Sozial eta Solidarioko erakundeen garrantzia ebaluatzeko eta ikusarazteko.

Datuen analisiari dagokionez, egokia da alde aurretik zerbait esatea. Lehenik eta behin, 2025eko Auditoretzan parte hartu duten erakundeak era askotakoak dira tamainari, jarduera sektoreari, forma juridikoari eta beste gauza garrantzitsu batzuei begira. Azterlanaren helburu nagusia denez Nafarroako Ekonomia Sozial eta Solidarioaren egoera osoari buruzko ikuspegi adierazgarri bat ematea, mugatua da estatistika-datuen erabilera (batez bestekoa, adibidez), aldagai kuantitatibo gehienetan ikusitako sakabanaketa handia kontuan harturik.

Sakabanaketa horrek batez bestekoa desitxuratzen du, balioak muturrekoak baitira, eta ondorioz, apalagoa da haren gaitasun deskriptiboa. Hori dela eta, joera neurri nagusi sendoago bat erabiltzea erabaki da, hots, mediana, datuen banaketa bi zati berdinetan zatitzen duena, haietako bakoitzean behaketen erdia bilduta.

Bestalde, erakundeen tamainak, haien forma juridikoak edota langile kopuruak emaitzetan eragin estatistikoki adierazgarria ote duten jakiteko, aldagai biko hainbat azterketa egin dira, aldagaien izaerari erreparatuta. Txostenean, alde nabarmenak atzeman diren kasuak baizik ez dira aipatuko (gutxieneko konfiantza-maila % 95).



RAKUNDEEN EZAUGARRI NAGUSIAK

Nafarroako Ekonomia Sozial eta Solidarioaren 2025eko Auditoretzan 55 erakundek parte hartu dute; hau da, % 34,1eko igoera izan da 2024koaren aldean. Beraz, 2025eko Auditoretza deialdiak izan du erakunde parte-hartzailerik gehien, 2016tik hona.

1. taula. Auditoretzan parte hartu duten erakundeak

| | |
|--|--|
| ⊗ 1978 KOOPERATIBA S. COOP | ⊗ Tudela Comparte Fundazioa |
| ⊗ Acción Contra la Trata - ACT | ⊗ Fundacion-TAU-fundazioa |
| ⊗ AISE S.Coop | ⊗ Geltoki Sociedad Microcooperativa |
| ⊗ AISLANAT, S.L. | ⊗ Granja Escuela Gure Sustraiak. Coop. |
| ⊗ Amarauna Taldea Elkartea | ⊗ Heda Comunicación |
| ⊗ Anahi Sarasola | ⊗ Idoia Zalguizuri Barace |
| ⊗ ARANKOA ZERBITZUAK SLP | ⊗ Jauregia Esnekiak |
| ⊗ Arterra Bizimodu | ⊗ Javier Alvaro Pastor |
| ⊗ Landare Elkartea | ⊗ Kamira Sociedad cooperativa de iniciativa social |
| Navarra Nuevo Futuro Elkartea | ⊗ Karkarcar, sociedad cooperativa. |
| ⊗ Sumaconcausa Elkartea | ⊗ Microfides |
| ⊗ Aurkene Zaldia Azurmedi | ⊗ Mintza Komunikazio elkartea |
| ⊗ AZOKoop Sociedad Microcooperativa | ⊗ Mugarik Gabe Nafarroa |
| ⊗ Barrikupel S.Microcoop. | ⊗ Nafarkoop Energía S. Coop |
| CERMIN | ⊗ Nommad Sociedad Microcooperativa |
| ⊗ Ekovelo Sociedad Microcooperativa | ⊗ Oihana Lorea Zabalegui |
| ⊗ Energia Gara Nafarroa | ⊗ Orekari Estudio |
| ⊗ Esther Muñoz Alonso | ⊗ Oscar Larrañeta Vicente |
| ⊗ Etxekide S.Coop. | ⊗ REAS Nafarroa |
| ⊗ Etxekonak Bat, S. Coop. | Pobreziaren eta gizarte-bazterketaren kontrako |
| ⊗ Nafarroako Elikagai Bankua Fundazioa | Nafarroako Sarea |
| ⊗ Elkartea Fundazioa | ⊗ Salhaketa Nafarroa |
| ⊗ Eurolan Fundazioa | ⊗ Servicios Inserlantxo S.L. |
| ⊗ Felipe Rinaldi Fundazioa | ⊗ SETEM Navarra-Nafarroa |
| ⊗ Gaztelan Fundazioa | ⊗ Sonia Beroiz Oroz |
| | ⊗ Tierra Limpiezas Ecológicas |



⊗ Gizakia Herritar/Paris365 Fundazioa ⊗ TRANSFORMA CUIDAMOS PERSONAS, S.L.
⊗ Fundación Mundubat - Mundubat Fundazioa ⊗ Txalaparta Argitaletxea SLL
⊗ Nafarroako Emausko Trapuketariak Fundazioa
⊗ = REAS Nafarroan sartuta daude

1. taula. Erakunde ikuskatuen datu nagusiak. Datuak: 2016 - 2023

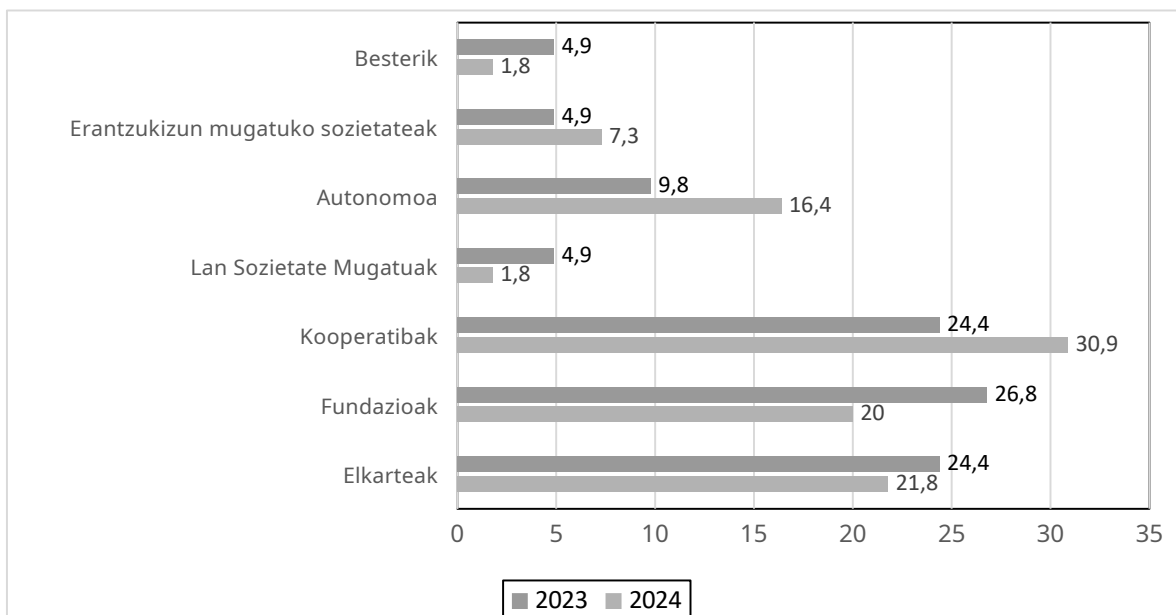
| | 2016 | 2017 | 2018 | 2019 | 2020 | 2021 | 2022 | 2023 | 2024 |
|---------------------|------|------|------|------|------|------|------|------|------|
| Erakunde kop. | 24 | 29 | 30 | 25 | 33 | 29 | 41 | 41 | 55 |
| Diru-sarrerak (M €) | 16 | 25,7 | 21 | 16,3 | 21,9 | 19,5 | 37,2 | 35,3 | 53,7 |
| Gastuak (M €) | 14 | 22,4 | 20 | 15,7 | 21,1 | 18,7 | 36,2 | 33,9 | 52,5 |
| Kideak, guztira | | | | | | | | | |
| → Langileak | 489 | 498 | 507 | 528 | 588 | 531 | 678 | 624 | 1101 |
| → Boluntarioak | 2437 | 2404 | 1224 | 1184 | 2324 | 1241 | 2284 | 2697 | 2721 |

Erakunde ikuskatuen arteko **forma juridikorik** (1. irudia) garrantzitsuena *irabazi-asmoa dutenak*² dira (% 58,2); hirutik ia bat *kooperatibak* dira (% 30,9); gero, *autonomoak* (% 16,4), *erantzukizun mugatuko sozietateak* (% 7,3) eta beste figura batzuk (% 3,6) daude. *Irabazi-asmoa ez duten* erakundeak % 41,8 dira; haietako % 21,8 *elkarreak* dira eta beste % 20 *fundazioak*. Horrek joera alderantzikatu du aurreko urtealdien aldean, irabazi-asmorik gabeko erakundeak erdia baino gehiago baitziren erakunde ikuskatuen artean. Halaber, kooperatibek nabarmen egin dute gora, bai eta autonomoek ere.

² Txosten honen baitan, erakunde “irabazi-asmodunak” eta “irabazi-asmorik gabek” terminoak erabiliko dira, forma juridikoaren arabera irabazi-asmoa zilegi dutenak eta ez dutenak bereizteko. Hala ere, argituko dugu, Ekonomia Solidarioaren barnean, aipatu aukerak ez duela zentzurik ohiko adieran, soberakinak ez baitira bideratzen metatze kolektibora, baizik eta talde eta gizarte xedeetara edo norberaren proiektua sendotzera.



1. irudia – Erakundeak, haien forma juridikoaren arabera (%). Datuak: 2023 - 2024

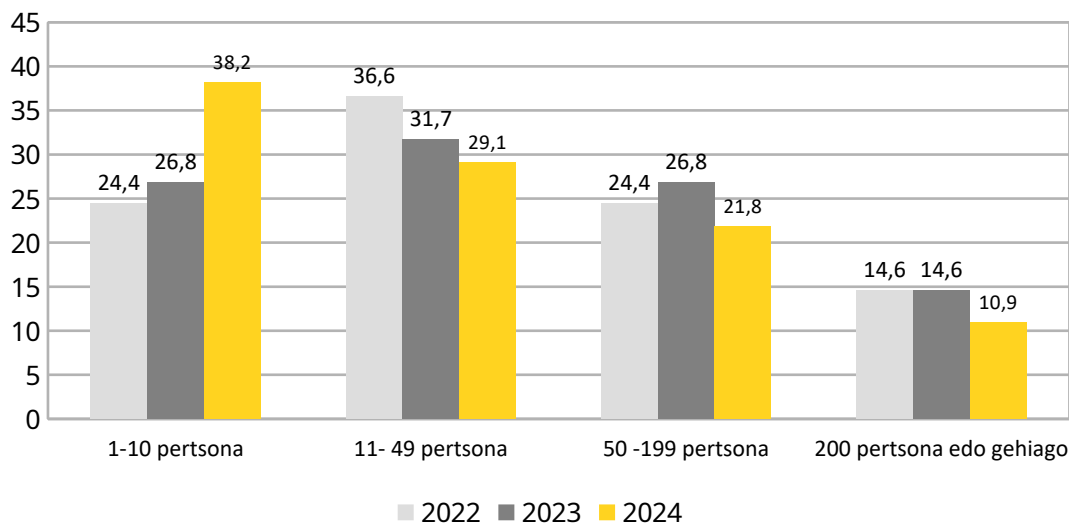


Ekonomia Sozial eta Solidarioak Nafarroan duen ezaugarrietako bat aniztasuna da. **Erakunde ikuskatuek zer jarduera sektoretan diharduten** kontuan hartzen badugu, ia hirutik bat *gizarte esku-hartzearen, eskubide sozialetan eta garapenerako lankidetzaren* esparruan ari dira (% 29,1); ondotik, *bezkuntza, ikerkuntza eta prestakuntza* esparruan (% 14,5). Gero, esparru hauek datoz: *Etxebizitza, eraikuntza eta ingurunearen kudeaketa* (% 9,1), *Komunikazioa* (% 7,3) eta *elikadura (Banaketa)* (% 5,5), *Energia berri-erregeneragarria* (% 5,4) eta *Lankidetzaren Guneak eta Sareak* (% 4,5). Azkenik, honako hauek daude: *Kultura eta Aisia* (% 3,6), *Sukaldaritza-Ostalaritza* (% 3,6) eta *beste produktuak herrikoak egiteko* (% 1,8).

Erakundeen tamainari dagokionez (2. irudia), hirutik bat hamar pertsonak baino gutxiagok osatzen dute, hau da, horrek esan nahi du ia % 12 igo dela aurreko urtealdiaren aldean. Aitzitik, erdi tamainako erakundeek (11 - 49 pertsona) behera jarraitzen dute, aurreko auditoretzetan gertatu bezala, eta % 29,1 dira, 2024an. Halaber, erakunde handien pisu erlatiboa jaitsi da: % 21,9k 50 – 199 pertsona dituzte; aldiz, hamarretik bakar batek ditu 200 pertsona baino gehiago.



2. irudia – Erakundeen tamaina (%). Datuak: 2022 - 2024



2024an, erakunde ikuskatuek 1.101 pertsona **enplegatzen** zuten (2023an baino 477 gehiago); haietarik, % 66,8 emakumeak dira; % 33,1, gizonak, eta 0,2, ez bitarrak. Beraz, langile emakumezkoen pisua nabarmen handitu da aurreko auditoretzen aldean, ia hamar puntu igo baita 2023arekin alderatuta; gizonen kasuan, berriz, behera joan da, eta herritar ez bitarrek bere horretan dira.

Ikuskatu diren erakunde guztien % 84,5ek langileak dituzte. Erakunde horien erdiek baino gutxiagok bost langile baino gutxiagoko plantilla dute (% 40,4), hau da, 2023an baino ehuneko bat gutxiago da. Era berean, hiru erakundetatik ia batek bost eta bederatzi langile arteko lantaldea du (% 31,9), hau da, aurreko urtealdian baino puntu bat gehiago da. Azkenik, lau erakundetatik batek hamar langile baino gehiago ditu (% 27,7), hau da, aurreko auditoretzan izandako ehunekoaren oso antzekoa da. Laburbilduz, balioak oso antzekoak dira 2023ko urtealdian izandakoekin.

2. taula- Erakunde ikuskatuekin lotutako pertsonak eta langileak. 2024ko datuak. Zenbaki absolutuak

| | Emakumeak | Gizonak | Ez bitarrak | Guztira |
|---|-------------|-------------|-------------|--------------|
| Bazkide ez langileak | 4095 | 3163 | 1 | 7259 |
| Boluntarioak | 1583 | 1138 | 0 | 2721 |
| Erakundeen ordezkarik gisa parte hartzen dute | 112 | 155 | 0 | 267 |
| Nagusiak | 36 | 52 | 0 | 88 |
| <i>Guztira</i> | <i>5826</i> | <i>4508</i> | <i>1</i> | <i>10335</i> |



| | | | | |
|---------------------------|------------|------------|----------|-------------|
| Langile bazkideak | 189 | 70 | 1 | 260 |
| Langile ez bazkideak | 546 | 294 | 1 | 841 |
| <i>Guztira, langileak</i> | <i>735</i> | <i>364</i> | <i>2</i> | <i>1101</i> |

3. taula - Erakunde ikuskatuekin lotutako pertsonak eta langileak. (%).2024ko datuak

| | Emakume ak | Gizonak | Ez bitarrak | Guztira |
|--|---------------|-------------|-------------|------------|
| Bazkide ez langileak | 56,4 | 43,6 | 0,0 | 100 |
| Boluntarioak | 58,2 | 41,8 | 0 | 100 |
| Erakundeen ordezkari gisa parte hartzen dute | 41,9 | 58,1 | 0 | 100 |
| Nagusiak | 40,9 | 59,1 | 0 | 100 |
| <i>Guztira</i> | <i>56,4</i> | <i>43,6</i> | <i>0,0</i> | <i>100</i> |
| Langile bazkideak | 72,7 | 26,9 | 0,4 | 100 |
| Langile ez bazkideak | 64,9 | 35 | 0,1 | 100 |
| <i>Guztira, langileak</i> | <i>66,8</i> | <i>33,1</i> | <i>0,2</i> | <i>100</i> |

AUDITORETZA SOZIALAREN EMAITZAK

4.1 Demokrazia: parte-hartzea, gardentasuna eta gizarte aniztasuna

Atal honetan aztertu dira erakunde ikuskatuen kalitate demokratikoa neurtzen duten adierazleak, kontuan hartuz zer-nolako parte hartzea dagoen botere egituretan eta erabakiak hartzeko orduan, bai eta gardentasunean eta aniztasunari ematen zaion arretan ere.

Parte-hartzearen ebaluazioak helburu du jakitea noraino parte hartzen duten erakundearen kide diren pertsonak plan estrategikoen prestaketan eta onarpenean, bai eta botere-egituretan ere (sozietate-karguen edota kargu politikoen bitartez). Hori funtsezkoa da, hainbat arrazoi direla medio: ahalduntzea ahalbidetzen du, kideen arteko erantzukizuna motibatzen du eta, horrez gain, proiektu komun baten inguruan talde kohesionatuak sortzeko eta egituratzeko abantailak ekartzen ditu.

2024an zehar, pertsonen % 7,9k erakundearen **erabaki estrategikoetan** parte hartu zuten; 2023an, aldiz, % 6,1ek. Bana beste, hiru pertsonatik ia batek (% 32) erakunde bakoitzeko. Bederatzi puntuko igoera da, aurreko urtealdiaren aldean. **Antolaketa-erabakiei** dagokienez, 724 pertsonak parte hartu zuten, hau da, % 6,3k. Aurreko urtealdian bezala.



4. taula – Erakundeetan parte hartzen duten pertsonak. 2024ko datuak

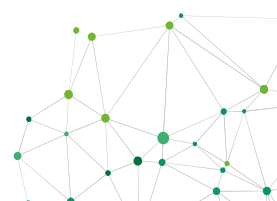
| | Emakumeak | Gizonak | Ez Bitarra | Guzti ra |
|--|-----------|---------|------------|----------|
| Erabaki estrategikoetan parte hartzea (pertsonak) | 474 | 434 | 1 | 909 |
| → Pisuak, generoaren arabera (%) | 52,1 | 47,7 | 0,2 | 100 |
| Erabaki estrategikoetan parte hartzea (pertsonak) | 377 | 346 | 1 | 724 |
| → Pisuak, generoaren arabera (%) | 52,1 | 47,8 | 0,1 | 100 |

Ardura-kargurik bete zuten pertsonak aztertzen baditugu (bai sozietate-karguak, bai kargu politikoei nola lan egiturarekin lotutakoak), 2024an igoera izan da hala zenbaki absolutuetan nola erlatiboetan, 2023ko urtealdiaren aldean. Horrela, sozietate-kargurik edo kargu politikorik bete zuten pertsonen ehunekoa % 2,1 izan zen, hau da, ia puntu bat gehiago 2023an baino. % 1,3k, bestalde, lan egiturarekin lotutako kargu bat bete zuten, hau da, aurreko urtealdian baino puntu erdi gehiago da.

5. taula – Erakundeetan ardura-karguak dituzten pertsonak. 2024ko datuak

| | Emakumeak | Gizonak | Ez bitarra | Guzti ra |
|--|-----------|---------|------------|----------|
| Erakundeetan sozietate-karguak edota politikoak betetzen dituzten pertsonak | 129 | 111 | 1 | 241 |
| → Pisuak, generoaren arabera (%) | 53,5 | 46,1 | 0,4 | 100 |
| Lan egituran ardura-karguak betetzen dituzten pertsonak | 97 | 47 | 0 | 144 |
| → Pisuak, generoaren arabera (%) | 67,4 | 32,6 | 0 | 100 |

Dena den, datuak aztertzen baditugu langileak soilik kontuan hartuz, esan behar da ia erdiek erabaki estrategikoetan (% 49,8) edota antolaketa-erabakietan (% 49,4) parte hartzen dutela. Datuak koherenteak dira 2024ko Auditoretzan kooperatiba kopuruan izandako igoerarekin.



6. Taula – Erakundeetan parte hartzen duten langileak. 2024ko datuak

| | Emakume ak | Gizonak | Ez bitarra | Guzti ra |
|---|---------------|---------|---------------|-------------|
| Parte-hartzeak erabaki estrategikoetan (pertsonak) | 232 | 245 | 0 | 477 |
| → Pisuak, generoaren arabera (%) | 48,6 | 51,4 | 0 | 100 |
| Parte-hartzeak antolaketa-erabakietan (pertsonak) | 296 | 248 | 0 | 544 |
| → Pisuak, generoaren arabera (%) | 54,4 | 45,6 | 0 | 100 |

Erakundeen % 16,4k adierazi dute beren proiektua ez dela kolektiboa. Gehien-gehienek irabazi-asmoa dute⁹ eta autonomoen figura juridikoa dute (pertsonek bakarrik). Haietatik, % 55,6k gai ekonomikoak adierazi dituzte, eta % 44,4k, ez dutela aurkitu norekin elkartu. Beste autonomo batzuekin lankidetzan aritzen diren pertsona autonomoek elkar ikusarazten dute eta ezagutza partekatzen dute. % 89k elkarrekin lantzen dute lankidetzan diharduten proiektuaren ikuspegia, eta hirutik batek aurrekontuak batera eta era elkarriketatuan egiten dituzte (% 77,7), eta galerak partekatzen dituzte, lana zenbatestean izandako oker batek desbideratzeak eragiten baditu (% 77,7).

Erakundeen % 47,3k **erakunde barneko lidergoa** hartzen dute kontuan, eta neurriak hartzen dira erabakigarriak izan ez daitezkeen erabakiak hartzeko orduan. % 36,4k, aldiz, ez. Bestalde, galdera horri erantzun ez dioten erakunde gehien-gehienak txikiak dira tamainaz eta irabazi-asmoa dute.

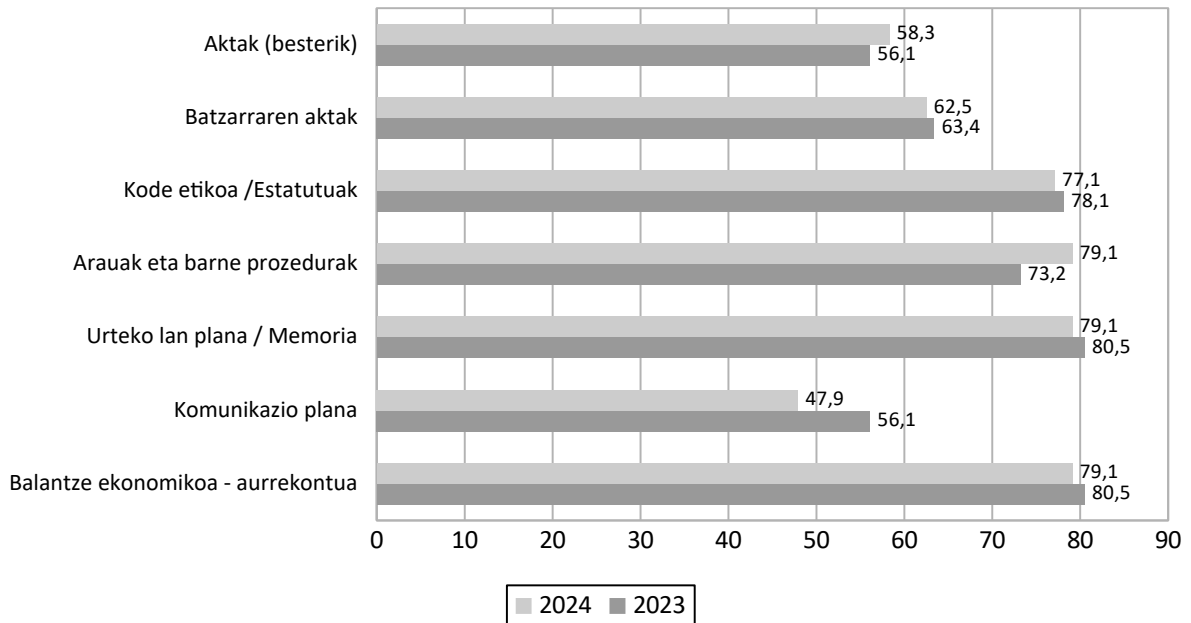
Erakunde ikuskatuen **gardentasuna** ebaluatzeko orduan, barne eta kanpo gardentasunak bereizten dira. **Barne gardentasuna** erakundeek barnealdean egiten dituzten ekintzak dira. Langile autonomoak diren pertsonen eta erakunde pertsona bakarren kasua alde batera utzita, erakunde ikuskatuen % 54,1ek langileendako eta/edo bazkideendako soldatei eta beste ordainsari batzuei buruzko informazioa argitaratzen dute. Ia erakunde guztiek (% 93,8) barne informazioa ematen diete kideei eta/edo jartzen dute haien eskura. Honakoak, zehazki: balantze ekonomikoa/aurrekontua (% 79,1), komunikazio-plana (% 47,9), urteko lan-plana/memoria (% 79,1), barne-arauak eta -prozedura (% 79,1), kode etikoa – estatutuak (% 77,1), batzarretako aktak (% 62,5), beste akta batzuk (% 58,3). Aurreko ekitaldian izandako datuen oso antzekoak dira.

Bestalde, erakundeen % 43,2k 3. irudian jasoa dagoen informazio guztia ematen dute; 2023an baino puntu bat gutxiago da. % 40,9k 4-6 ekintza ezartzen dituzte (2023an baino bi puntu gehiago); eta % 15,9k, hiru ekintza baino gutxiago (2023an baino puntu bat gutxiago). 2023ko ekitaldian ikusitakoaren antzera, 10 pertsona baino gutxiagoko irabazi-asmoko erakundeek pisu handiagoa dute hiru ekintza egiten dituzten erakundeen artean,



irabazi-asmorik gabekoen aldean; irabazi-asmorik gabekoek pisu handiagoa dute 4 ekintza edo gehiago ezartzen dituzten entitateen artean.

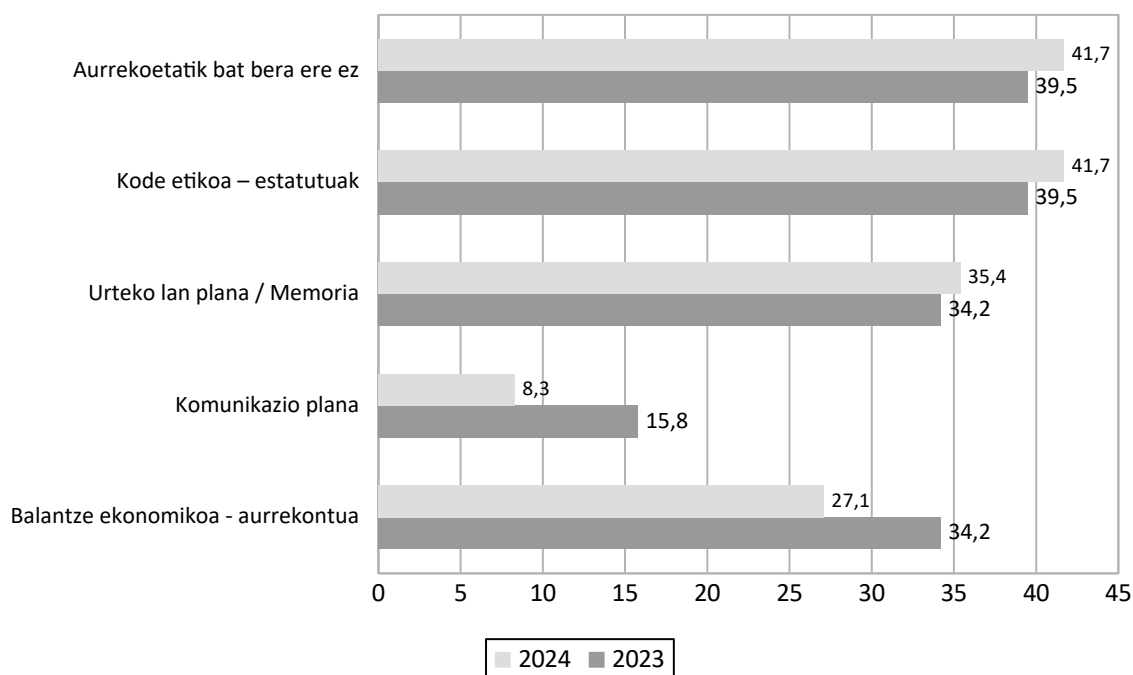
3. irudia – Barne gardentasuna: langileen, bazkideen eta/edo boluntarioen eskura dagoen informazioa. Datuak: 2023 - 2024



Kanpo gardentasunari dagokionez (erakundeen webgunean eskuragarri dagoen informazio motaren bidez neurtzen da), aurten ez da galdetu erakunde ikuskatuek beren webgunea eguneratua ote duten. Hala ere, argitaratzen duten edukiari buruzko erantzunak aztertzen baditugu, % 41,7k kode etikoa/estatutuak adierazten dituzte; % 35,4k urteko lan plana/urteko memoria; % 27,1ek balantze ekonomikoa/aurrekontua, eta % 8,3k komunikazio plana. Ia erdiek aurreko aukeretako bat ere ez adierazi dute (% 41,7), baina ez dute azaldu zer informazio mota jartzen duten ikusgai webgunean.

4. irudia – Kanpo gardentasuna: webgunean era irekian argitaratutako informazioa (%). 2024.





Erakundeen % 56,1ek **informazio ekonomikoa zabaltzeko gune** bat dute, batzarrak edo urteko ebaluazioak alde batera utzita. Aurreko auditoretzan lortutako datu berdinak dira. Gainera, kooperatibek berriz ere pisu handiagoa dute gai horri baietz erantzun dioten erakundeen artean.

Auditoretzan lehen aldiz parte hartu duten erakundeak alde batera utzita, hirutik batek kanpoan zein barnean argitaratu eta/edo egin du hedapena (% 32,7); % 30,6k barnean bakarrik, eta % 36,7k ez du argitaratu.

Azkenik, **aniztasunari** dagokionez, Auditoretzan erakundeen barne eta kanpo aniztasuna bereizi da. **Barne aniztasunari** dagokionez, pertsona bakarreko erakundeen kasua alde batera utzita, % 34k adierazi du ez duela ekintza positiborik aplikatu erakundearen barnean aniztasuna sustatzeko; % 76k, aldiz, baietz erantzun du. Datu horiek adierazten dute pixka bat okertu direla 2023ko Auditoretzan lortutakoak.

Aniztasuna erakundeen barnean sustatzera bideratutako ekintzen azterketak (7. taula) erakutsi du ekintzen emaitzak hobetu egin direla; adibidez, aniztasunari buruz hausnartzeko guneak sortzea erakunde barnean (% 40), edo langileak “curriculum itsuaren” bidez aukeratzea (% 14). Hala ere, askoz ere lan-batzorde gutxiago sortu dira, egokitzapenerako behar diren neurriak ezartze aldera, atzemandako beharren arabera, eta barne prestakuntzarako ekintzak ere askoz gutxiago izan dira.



7. taula – Aniztasuna erakundeetan sustatzeko ekintzak. Datuak: 2023 – 2024 (%)

| | 2023 | 2024 |
|---|------|------|
| Barne prestakuntza | 36,6 | 24 |
| Guneak erakunde barnean aniztasunari buruz hausnartzeko | 29,3 | 40 |
| Aniztasunen lan-batzordea, egokitzapenerako behar diren neurriak ezarriz, atzeman diren beharren arabera. | 17,1 | 8 |
| Erakunde aniztasunari buruz egindako gogoetak plangintzan/helburuetan txertatzea | 19,5 | 22 |
| Lehenesten da jatorri, adin. profil... desberdineko pertsonak sartzea taldeetan | 26,8 | 26 |
| Langileak "curriculum itsuaren" bidez aukeratzea | 9,8 | 14 |
| Ez da ekintza positiborik aplikatu erakundearen barnean aniztasuna sustatzeko | 31,7 | 34 |

Erakundeen % 30ek, azkenik, ekintza bakarra egiten dute aniztasuna erakundeetan sustatzeko; % 12k, berriz, 2-3 ekintza egiten dituzte, eta % 18k, hiru ekintza edo gehiago.

Kanpo aniztasuna sustatzera bideratutako ekintzei dagokienez, 2023an baino datu okerragoak izan dira. Horrela, erakundeen ia laurden batek (% 23,6) adierazi du ez duela ekintzarik egin; aurreko ekitaldian, berriz, % 14,6 izan ziren. Bestalde, erakundeen % 21,8k ekintza bat egin zuten; % 29,1ek, bi – hiru ekintza, eta % 16,4k, lau ekintza edo gehiago. Ekintzak bereizita aztertuz gero, guztietan ikusten da emaitzek behera egin dutela, 2023arekin alderatuta.

8. taula – Aniztasuna erakundeetatik kanpo sustatzeko ekintzak. Datuak: 2023 - 2026

| | 2023 | 2024 |
|---|------|------|
| Talde berarizkoendako produktuak eta zerbitzuak sortzea | 22 | 21,8 |
| Aniztasuna ikusarazten duten komunikazio-estrategiak | 46,3 | 40 |
| Aniztasuna sustatzeko kanpo ekintzak: tailerrak, hitzaldiak, ikastaroak, etab. | 46,3 | 32,7 |
| Aliantzak beste erakunde batzuekin | 70,7 | 47,7 |
| Ingurunea aztertzea, gure erakundearen inguruko aniztasunaren errealitatea ezagutzeko | 22 | 21,8 |
| Ez da aplikatzen aniztasuna erakundetik kanpo sustatzeko ekintzarik | 14,6 | 23,6 |



Erakunde gehienek (% 80) kontuan hartzen dute **dibertsitate funtzionala eta/edo kognitiboa duten pertsonen irisgarritasuna**. Oro har, emaitza hobeak izan dira irisgarritasuna errazteko ekintzetan. Salbuespen bakarra “webgunea egitean irisgarritasuna kontuan hartzen da” ekintzan izan da, hots, 2023ko ekitaldian baino sei puntu gutxiago. Azalpenetako bat izan daiteke 2024an webgunea duten erakunde ikuskatuen kopurua 2023an baino txikiagoa izatea. Azkenik, adierazi behar da erakundeen % 38,2k 9. taulan jasotako ekintzetako bat egin zutela; % 23,6k bizpahiru, eta % 21,8k, lau edo gehiago.

9. taula – Pertsona guztien irisgarritasuna erraztera bideratutako ekintzak. Datuak: 2023 – 2024 (%)

| | 2023 | 2024 |
|--|------|------|
| Bai, gunea egokitua dago, desgaitasun mota desberdinak dituzten pertsonak kontuan hartuta | 43,9 | 47,3 |
| Bai, prestakuntza eta/edo tailerretan, indarrean diren irisgarritasun neurrien berri ematen dugu, zer neurri falta diren galdetzen dugu eta neurri horiek errazten saiatzen gara. | 34,1 | 36,3 |
| Bai, langileek badituzte desgaitasuna duten pertsonekin lan egiteko prestakuntza eta/edo baliabideak | 22 | 23,6 |
| Bai, irisgarritasuna kontuan hartzen da webgunea eta/edo materiala egitean | 22 | 16,4 |
| Bai, beste neurri batzuk hartzen dira | 22 | 21,8 |
| Ez, ez da ezartzen desgaitasuna kontuan hartzen duen berezko neuririk. | 19,5 | 20 |

4.2 Generoa eta ikuspegi feminista

Auditoretza Sozialean hainbat adierazle jasotzen dira erakunde ikuskatuek Ekonomia Sozial eta Solidarioaren printzipio feministak noraino betetzen dituzten ebaluatzeko. Horrela, atal honetan, pertsonen banaketari buruzko informazioa dago jaso, honako hauen arabera: generoa, generoaren eta soldaten arteko lotura, soldata arrakalaren adierazlea, eta, azkenik, erakundeetan berdintasun planak eta sexu jazarpena prebenitzeko eta aurre egiteko protokoloen ezarpena.



Aurreko auditoretzetan bezala, emakumeen presentzia handiagoa ikusten da gune guztietan. Datuak zehatzago aztertuz gero (10. taula), honako hau ikusiko dugu. **Erakundeetako oinarri sozialeko** pertsonen % 56,4 emakumeak dira; aldiz, **sozietate-karguetan** ehuneko hori % 54,4 da, eta **erabaki estrategikoetan eta antolamendukoetan**, % 52,1. 2023ko Auditoretzako datuen oso antzekoak dira

Lan-egituran dagoen parte hartzeari erreparatzen badiogu, aurreko urteetako auditoretzetan atzemandako joera berretsi da, hau da, emakumeen pisuaren hazkunde etengabea. Izan ere, 2024an, lan-egituraren osaeraren % 66,8 emakumeak dira (2023an baino bederatzi puntu gehiago), eta, ardura-postuen % 67,4 emakumeek betetzen dituzte (2023an baino sei puntu gehiago).

10. taula – Oinarri sozialaren eta lan-egituraren banaketa, generoaren arabera (%). 2024ko datuak

| | | Emakumeak | Gizonak | Ez bitarra |
|------------------------|--|------------------|----------------|-------------------|
| Oinarri soziala | Oinarri sozialaren osaera | 56,4 | 43,6 | 0 |
| | Sozietate-karguak | 53,5 | 46,1 | 0,4 |
| | Erakundeen erabaki estrategikoetan eta antolamendukoetan parte hartzea | 52,1 | 47,7 | 0,2 |
| Lan egitura | Lan egituraren osaera | 66,8 | 33,1 | 0,2 |
| | Ardura-postuak | 67,4 | 32,6 | 0 |

Genero desberdintasunen azterketako adierazle garrantzitsuenetako bat soldata desberdintasunak dira (11. taula). 2024ko ekitaldi ikuskatuan, batez besteko soldaten mediana handiagoa izan zen emakumeen artean gizonen artean baino. Emakumeen kasuan, 1.269,6 euroko igoera dago, aurreko ekitaldiarekin alderatuta; gizonen kasuan, berriz, 507,94 euro murriztu da. Horren ondorioz, soldata arrakala emakumeen alde handitu da.

Hala ere, 2024ko Auditoriak ez du nahikoa informazio jaso alde horren arrazoiak zein diren jakiteko eta, aurreko auditoretzekin alderatuta, joera aldaketarik gertatu ote den ikusteko, edo abagune hutsari erantzuten ote dion argitzeko.

10. taula- Soldataren mediana eta soldata arrakala. 2024ko datuak

| | Emakumeak | Gizonak |
|----------------------------------|------------------|----------------|
| Urtealdiko soldata (mediana) (€) | 28.905,93 | 27.360,36 |
| Soldata bandaren indizea | 1,27 | |
| Soldata arrakala | -5,8% | |



Azkenik, **Soldata Bandaren Indizearen** balioak ordainsari apalenen eta gorenaren medianaren arteko aldea neurtzen du, eta 1,3 da, hau da, 2023an baino hamarreneko bat gehiago. Emakumeei bakarrik erreparatzen badiegu, aldea txikixeagoa da (1,1) gizonekin (1,2) eta ez bitarrekin (1,2) alderatuta.

Ia erakunde ikuskatu guztiek egin dute **hizkera ez-sexista** erabiltzeari lotutako ekintzaren bat. % 94,5ek hizkera inklusiboa erabili dute beren jakinarazpen idatzietan; % 90,1ek, gainera, ahozko komunikazioetan, eta % 52,7k aniztasuna ikusarazten duten irudietan. Azken horretan izan ezik, hobekuntza etengabea ikusten da hizkuntza inklusiboaren erabileran, hala ahozko nola idatzizko komunikazioetan, erakundeen aldetik.

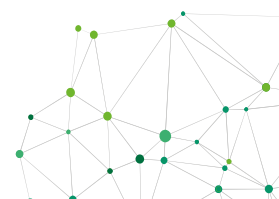
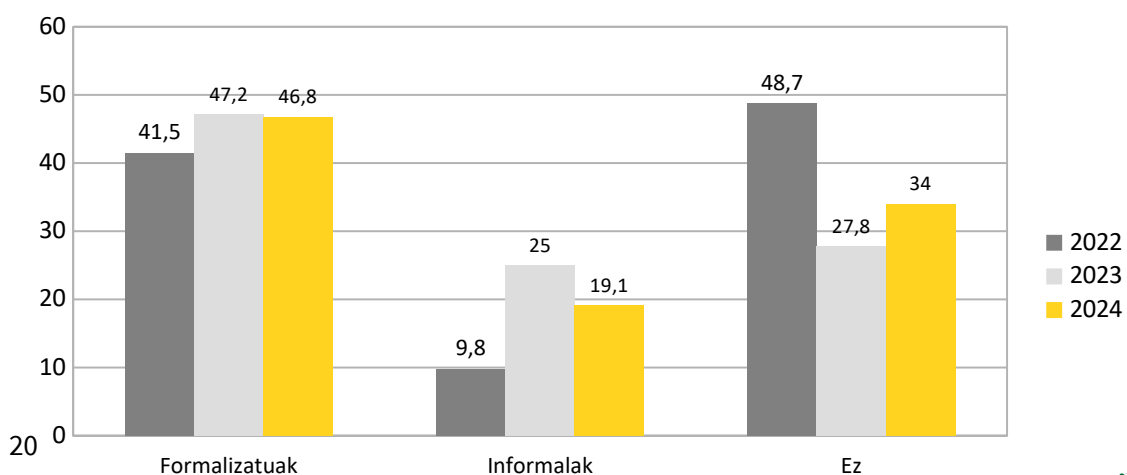
12. taula – Hizkera ez-sexistaren aldeko politikak (%). Datuak: 2022 - 2024

| | 2022 | 2023 | 2024 |
|---|------|------|------|
| Eskuarki, ez da hizkera inklusiborik erabiltzen | 7,3 | 0 | 1,8 |
| Hizketa inklusiboa erabiltzen da | | | |
| Adierazpen idatzian | 90,2 | 92,7 | 94,5 |
| Ahozko adierazpenean | 80,5 | 87,8 | 90,1 |
| Aniztasuna ikusarazten duten irudien bitartez | 56,1 | 53,7 | 52,7 |

Pertsona bakarrez osatuta ez dauden erakundeen % 46,8k adierazi dute indarrean dutela **berdintasun plan** bat, bai eta planaren jarraipena eta ebaluazioa egiteko baliabideak ere; hau da, ia puntu bat jaitsi da aurreko Auditoretzaren aldean. % 19,1ek adierazi du, tamaina dela eta, haren ezarpena informala dela; hau da, lau puntu jaitsi da aurreko urtealdiarekin alderatuta. Bai kasu horretan, bai adierazten dutenak ez dutela pisu handirik bost kide baino gutxiagoko erakundeetan edota bost langile baino gutxiagoko plantillak dituztenak.

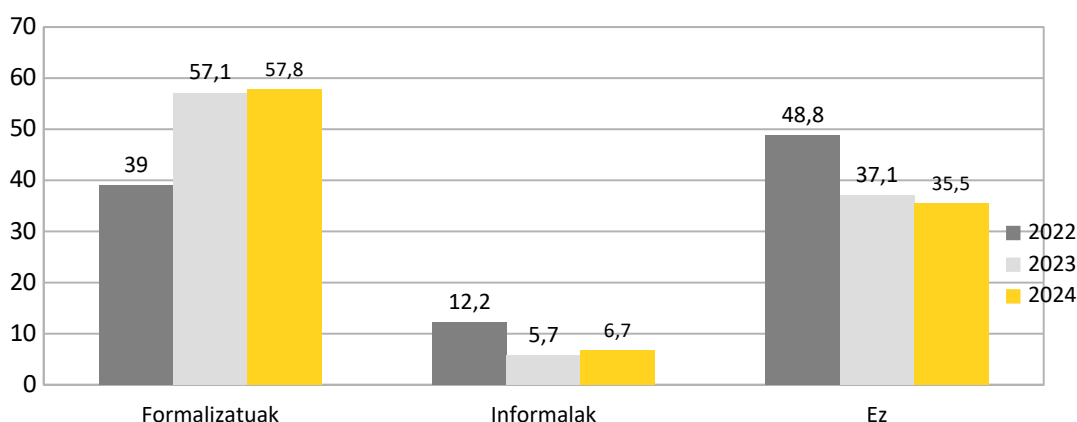
Auditoretzan jaso diren praktika informalaren artean daude zereginen eta arduren banaketa ekitatiboa doitzea, bai eta kanpo aholkularitza ere, genero arloko gainbegiratzeak urtean behin egiteko.

5. irudia – Berdintasun planen formalizazioa (%). Datuak: 2022 – 2024



Pertsona bakarrekoez ez diren erakundeen % 57,8k **sexu-jazarpena prebenitzeko eta hari aurre egiteko** protokolo bat dute; % 6,7k, berriz, adierazi dute beren tamainak protokoloa formalizatzea zailtzen duela, baina eguneroko jardunetan modu informalean txertatzen dutela. 2023ko Auditoretzan izandako datuen antzekoak badira ere, aipatu behar da hobekuntzarako joera txikia dagoela atal honetan.

6. irudia- Jazarpenari aurrea hartzeko eta aurre egiteko protokoloak (%). Datuak: 2022 – 2024



4.3 Ordainsari berdintasuna eta aberastasunaren bidezko banaketa

Ordainsari berdintasuna eta aberastasunaren bidezko banaketa Ekonomia Sozial eta Solidarioaren ereduaren funtsezko printzipioak dira. Horrela, 14. taulan jasoa dagoen bezala, *Soldata Bandaren Indizearekin* neurtutako ordainsarien arteko aldeak 1,27 dira 2024ko ekitaldian, hau da, aurreko ekitaldikoa baino alde handiagoa dago, aurreko ekitaldiaren *indizea* 1,2 izan baitzen.

Emaitzak generoaren arabera aztertzean, ikusten da ordainsari altuenen eta apalenen arteko alde handiagoa dela gizonen taldean emakumeen taldean baino. Hala ere, datu garrantzitsu bat ikusten da: izan ere, 2023ko ekitaldiari dagokion auditoretzan, lan egindako ordu bakoitzeko ordainsari gorena emakumezko langileei zegokien (18,4 euro); 2024ko ekitaldian, berriz, gizonezko langileen artean izan da (18,8 euro). Hala ere, gizonen artean soldata-barreiatze handiagoa dago, hau da, arrakala zabalagoa gehienezko eta gutxienezko balioen artean. Aldiz, emakumezko langileen artean, barneko aldeak txikiagoak dira; horrenbestez, *Soldata Bandaren Indizea* txikiagoa da.



13. taula – Soldata berdintasunari dagozkion adierazleak. 2024ko datuak

| | Emakumeak | Gizonak | Ez bitarra | Guztira |
|--|-----------|----------|------------|---------|
| Ordainsaririk handiena (prezio gordina) lan egindako ordu bakoitzeko (€) | 18,6 | 18,8 | 18 | 38,9 |
| Ordainsaririk apalena (prezio gordina) lan egindako ordu bakoitzeko (€) | 14,3 | 14,1 | 13,5 | 29,7 |
| Soldata bandaren indizea | 1,14 | 1,2 | 1,16 | 1,27 |
| Urtealdiko soldata, bana beste (€) | 28905,93 | 27360,36 | | |

Ekonomia Sozial eta Solidarioan, irabazi ekonomikoak lortzea ez da berez helburu bat, lehenetsua pertsonen ongizatea eta garapen integrala baita. Horregatik, auditoria honen baitan, garrantzitsua da erakundeen irabazi ekonomikoen jomuga jakitea, hau da, **irabaziari buruzko zer politika** dituzten jakitea. 2024an, erakunde ikuskatuen % 50,9k adierazi dute soberakin ekonomikoak izan dituztela; haien balioa 1.265.497,66 eurokoa izan da, hau da, aurreko auditoretzetan izandako ehunekoen oso antzekoa, baina soberakin bolumen handiagoarekin (+721.979,66 euro).

Soberakinei emandako xedea aztertuz gero, % 5,3 galerak berdintzera bideratu da; % 0,9 bazkideen artean banatu da, eta % 93,8 erreserbetara. Azken horien kasuan, zehazki, erakundeen % 21,4k hezkuntzara/prestakuntzara, soldatetara eta erreserbetara (nahitaezkoak, borondatezkoak, etab.) bideratu dute erreserben zati bat, eta % 7,1ek kausa sozial eta solidarioetara, eta Ekonomia Sozial eta Solidarioaren inbertsio finantzarioetara.

4.4 Jasangarritasun ekologikoarekiko konpromisoa

Mugikortasunak zuzeneko eragina dauka ingurumenean; horrenbestez, jasangarritasun ekologikoarekiko konpromiso handiagorekin lotutako neurri orok arlo horrekin egon beharko du lotua.

Erakunde ikuskatuen ia erdiek (% 49,1) adierazi dute alternatibaren bat edo laguntzaren bat eman, eskaini edo errazten dutela lantokira joateko garraioan; baina % 21,8k esan du ezetz, eta % 29,1ek ez dute erantzun.

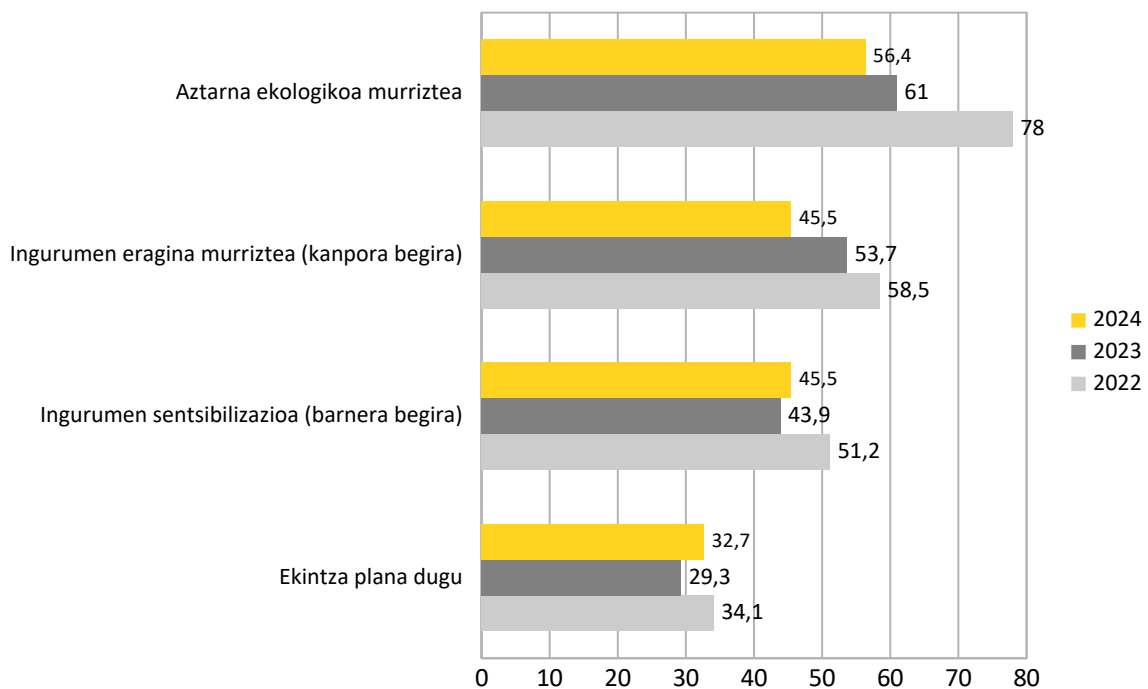
Bestalde, erakundeen % 45,5ek garraio jasangarria eskaintzen diete langileei lanaldian zehar, proiektuen edo erakundearen beraren beharregatik mugitu behar badute; % 54,5ek ez, ordea.



Hona hemen garraiobide jasangarri baten erabilera erraztearekin lotutako ekintza nagusiak: garraio publikoaren (autobusa) zenbatekoa ordaintzea, ibilgailua partekatzea, mugikortasun kooperatiba baten zerbitzuak kontratatzea, Iruñeko Udalaren bizikleta elektrikoak mailegatzeko udal zerbitzua erabiltzeko bonua edo txartela eskura jartzea. Joan-etorriak luzeagoak badira, ibilgailu partekatua, autobusa edo trena erabiltzea lehenesten da hegazkinaren aurrean.

Ingurumenaren aldeko politika eta irizpide orokorrei dagokienez, lau erakundetik hiruk neurriren bat ezarri dute. Zehazkiago, erdiek baino gehiagok neurriren bat hartzen dute egiten duten jarduera ekonomikoan aztarna ekologikoa murrizteko eta/edo konpentsatzeko (% 56,4), eta ia erdiek ingurumen sentsibilizaziorako tresnak ezartzen dituzte erakunde barnean (langileentzat, boluntarioentzat, etab.) (% 45,5) edo eragin politikoa eginez eta/edo ingurumen eraginaren murrizketari buruzko zabalkundea erakundetik kanpo eginez lan egiten dute (% 45,5). Hirutik batek (% 32,7) ekintza plan bat edo ingurumena kudeatzeko sistema bat dute; % 10,9k neurriren bat hartzen duela adierazi du, baina ez du zehaztu zein. Bestalde, erakundeen % 40k neurri bat edo bi hartzen dituzte; % 18,2k hiru, eta % 16,5ek, lau.

7. irudia- Ingurumenaren aldeko politikak eta irizpide orokorrak (%) Datuak: 2022 – 2024



Jasangarritasun ekologikoarekin eta ingurumenarekin lotutako beste esparru garrantzitsu bat **kontsumoarekin** lotutako jardunak dira. Esan daiteke erakunde gehienek adierazi dutela badutela energiaren erabilera murriztera bideratutako barne politika bat, eta erakundeko kide guztiak (% 80) politika horren partaide egiten dituztela. Era berean, erakundeen % 69,1ek beharrezkoa ez den kontsumoa saihesteko eta/edo murrizteko egiten dituzten ekintzak berrikusi dituzte, neurri zehatzak ezarrita.

Ia erakunde guztiek kontuan hartzen dute kontsumitzen dituzten produktu eta/edo zerbitzuen karbono aztarna, hau da, lehenesten dituzte tokikoak, hurbilekoak edo ingurumen eragin txikienekoak lehenesten dituzte. Gai horretan gehiago sakontzen badugu, erakundeen % 81,8k adierazi dute edozein produktu erosterakoan ekologikoak izatea lehenesten dela, eta % 10,9k adierazi dute ez dutela inolako produkturik kontsumitzen.

Uraren eta energiaren erabilera arduratsuari dagokionez, erakundeen ia erdiek (% 43,6) adierazi dute ur-kontsumoa aurrezteko eta eraginkortasunez erabiltzeko praktikak dituztela (% 43,6), eta % 41,8k ez dutela. Bestalde, % 61,8k energia iturri % 100 berriztagarrietatik sortzen duten hornitzaileekin kontratatzen dute zerbitzu elektrikoa, eta % 10,9k zati bat kontratatzen dute, baina ez guztia.

Bestalde, erakundeen % 40k inbertsio garrantzitsuren bat egin dute energia beharrak optimizatzeko eta murrizteko (argiztapena, hoztea, berokuntza, itxiturak, etab.); % 45,5ek, ordea, ez..

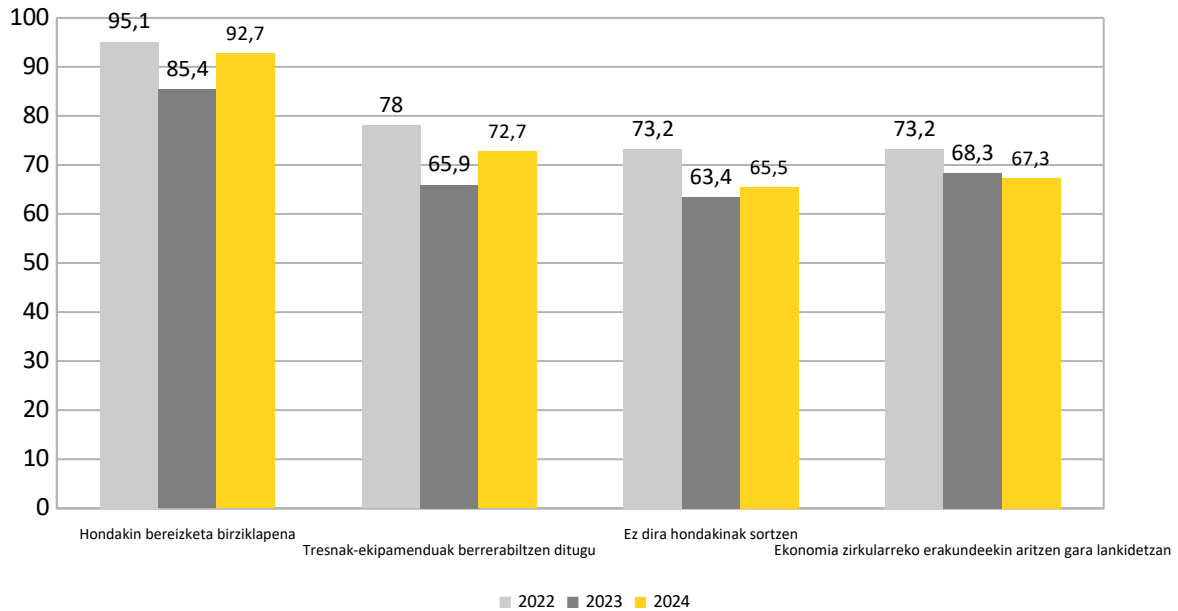
% 61,8k **paper birziklatua eta/edo baso-ustiapen jasangarriaren ziurtagiria** duena erabiltzen dute modu erregularrean, gehienbat; bostetik batek ezetz adierazi du, eta % 3,6k adierazi du ez dutela paperik erabiltzen.

Hondakinak kudeatzeko praktikei dagokienez, erakunde gehienek hondakinak bereizteko jarduketak ezarri dituzte birziklapena egiteko (% 92,7), lautik hiruk tresnak eta ekipamenduak berrerabiltzen eta/edo konpontzen dituzte (% 72,7), hirutik bi ekonomia zirkularraren alde lan egiten duten erakundeekin aritzen dira lankidetzan jada erabiltzen ez diren materialak edo produktuak aprobetxatzeko (% 67,3) edo eragin txikiko materialak eta bilgarriak erabiltzea lehenesten dute, beharrezkoak ez diren hondakinak ez sortzeko (% 65,5). Soilik % 5,5ek adierazi dute aipatutakoez bestelako praktikak egiten dituztela hondakinak kudeatzeko.

Erakundeen ia erdiek (% 47,3) hondakinaren kudeaketarekin lotutako ekintza guztiak egiten dituzte (aurreko paragrafoan aipatutakoak), % 38,1ek bi edo hiru, eta % 9,1ek bakarra.



8. irudia- Hondakinak kudeatzeko praktikak (%). Datuak: 2022 - 2024



14. taula- Erakunde ikuskatuen ingurumen praktikak (%). Datuak: 2022 - 2023

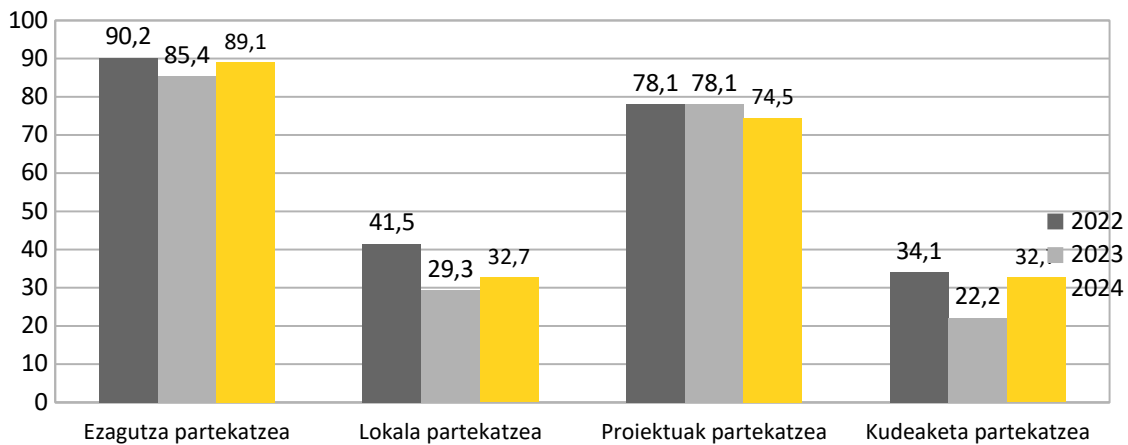
| | 2022 | 2023 | 2024 |
|--|------|------|------|
| Produktu bat erosteko orduan, kontsumo arduratsuaren irizpideak hartzen dira kontuan. | 92,7 | 75,6 | 81,8 |
| Gehienbat paper birziklatua eta/edo baso-ustiapen jasagarriaren ziurtagiria duena erabiltzen da, modu erregularrean | 65,9 | 75,6 | 64,2 |
| Hondakinak kudeatzeko praktikak eta prozedurak | 95,1 | 85,4 | 92,7 |
| Badaude energia aurrezteko eta eraginkortasunez erabiltzeko praktikak eta prozedurak. | 80,5 | 68,3 | 43,6 |
| Energia elektrikoa % 100 iturri berriztagarrietatik sortzen duten hornitzaileekin kontratatzen da zerbitzu elektriko osoa edo zati bat | 70,7 | 80,5 | 72,7 |
| Ba al duzue ur kontsumoa aurrezteko eta eraginkortasunez erabiltzeko praktikarik eta prozedurarik? | 48,8 | 56,1 | 43,6 |
| Baduzue ingurumena kudeatzeko politika bat, ekintza-plan bat edo sistema bat. | 34,1 | 29,3 | 32,7 |
| CO2 isurien barne-kontrola egiten da | 7,3 | 7,3 | 0 |



4.5 Ingurunearekiko konpromisoa eta lankidetzaz

Gizarte Ekonomia Alternatibo eta Solidarioaren ereduaren funtsezko alderdi bat erakundeek ingurunearekin duten konpromisoa da, bai eta lankidetzaz sareak egituratzea ere. Ia erakunde gehienek (% 96,4) nolabaiteko lankidetzaz ezarria dute, aurreko auditoretzetan ikusitakoaren ildotik. Produktu edo zerbitzu berberak egin edo ematen dituzten erakundeen arteko lankidetzaz motari erreparaturaz gero, bi nagusiak ezagutzaz partekatzea (% 89,1) eta proiektuak (% 74,5) dira. Aurreko urteetako datuen oso antzekoak dira. Lankidetzarako beste modu batzuk lokalak partekatzea (% 32,7) eta kudeaketa (% 32,7) dira; bietan ere iguera txiki bat izan da, aurreko urteko auditoriarekin alderatuta.

9. irudia- Lankidetzaz ari diren erakundeak, lankidetzaz motaren arabera (%). Datuak: 2022 - 2024



Bestalde, erakundeen % 38k bi lankidetzaz mota dituzte, lautik batek hiru (% 25,5); bostetik ia batek (% 18,2) lankidetzaz mota bakarria dute, eta % 14,5ek aurreko paragrafoan adierazitako lankidetzaz modu guztiak ezarri dituzte. Soilik % 3,6k adierazi du ez duela inolako lankidetzaz egiten.

15. taula – Erosketaz Merkatu Sozialeko erakundeek eta irabazi-asmorik gabeko erakundeek. 2024ko datuak.

| | Zenbatekoa (€) | Erosketen ehunekoa (mediana) |
|--|----------------|------------------------------|
| Erosketaz merkatu sozialeko eta/edo REAS sareko erakundeek | 948.855,7 | 8,8 |
| Erosketaz ekonomia sozialeko beste erakunde batzuek | 1.323475,23 | 9,1 |



Ekonomia sozial eta solidarioko erakundeen arteko lankidetzaren adierazle bat da **Merkatu Sozialeko erakundeei, REASkoei edo ekonomia sozialeko beste erakunde batzuei erositako ondasunen eta zerbitzuen** bolumena. 2024ko ekitaldian, erakundeen % 64,6k ondasunak eta zerbitzuak erosi dituzte esparru horretan. Hau da, 2023ko auditoretzan baino bederatzi puntu gutxiago dira, eta, azken urteetan, beheranzko joera ikusten da. Bestalde, % 41,2k ondasunak eta zerbitzuak erosi dizkiete ekonomia sozialeko beste erakunde batzuei. Paradoxikoa da erosketen diru-zenbatekoa zertxobait bat handitu dela 2023arekin alderatuta, bai zenbaki absolutuetan, bai erlatiboetan; hori deigarria da ekonomia sozialeko beste erakunde batzuei egindako erosketen kasuan, erosketen ehunekoa ia lau puntutan handitu baita.

Laburbilduz, behera egin du merkatu sozialaren barnean, REASen barnean edota ekonomia sozialeko beste erakunde batzuei erosketak egiten dituzten erakundeen kopuruak, baina gastuaren zenbatekoa handitu egin da. Gutxiago dira, baina gehiago gastatzen dute.

Ekonomia Sozial eta Solidarioaren ereduaren parte hartzen duten erakundeen konpromiso sozialetako bat ezagutzak eta tresnak sustatzea eta trukitzea da. Testuinguru horretan, 2024an, erakundeen ia erdiek (% 49,1) publikoaren eskura jartzen dituzten ondasunak, zerbitzuak edo materialak sortu dituzte, edo sormen ondasunak edo ezagutza sortu dituzte lizentzia irekien bidez, hala nola *Creative Commons*. Ehuneko horrek erakusten du hiru puntuko igoera izan dela aurreko auditoretzarekin alderatuta, eta azken urteetan goranzko joera izan dela.

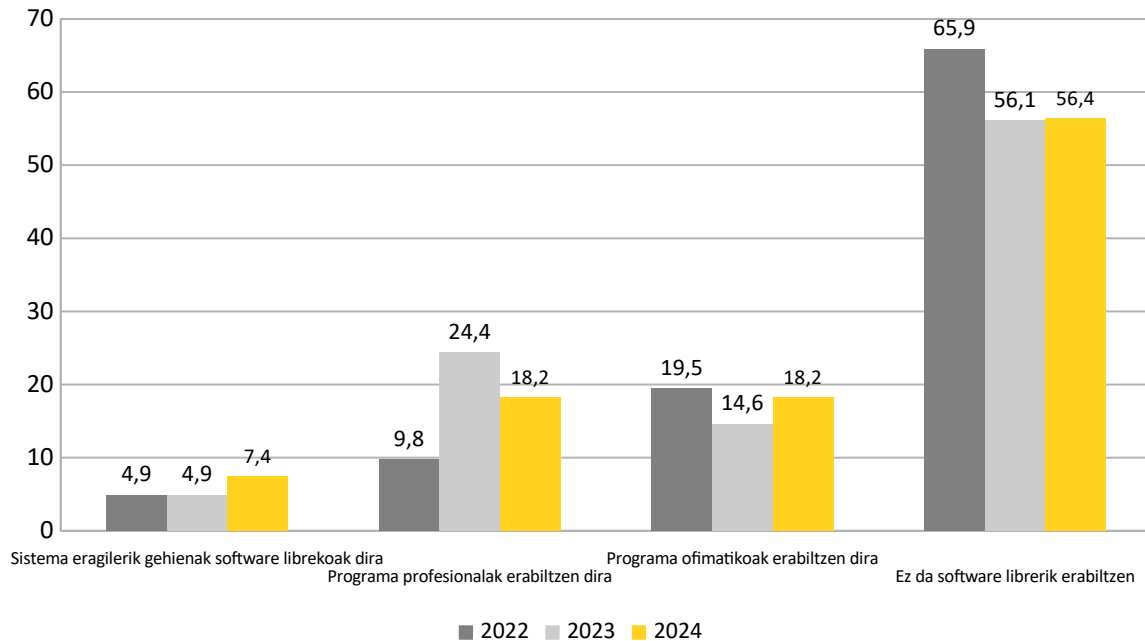
Erakundeen ia erdiek (% 43,6) **software libre**a erabiltzen dute; zenbaki hori egonkor mantendu da aurreko auditoretzarekin alderatuta. Duela bi urte ikusitako goranzko joera gorabehera, edizio honetan geldialdia sumatu da software mota horren ezarpenean.

Datuak aplikazio motaren arabera banakatuz gero, ikusten da erakundeen % 18,2k gehienbat software libreko programak ofimatikoak erabiltzen dituztela, hau da, aurreko urtean baino ia lau puntu gehiago da. Gainera, erakundeen % 18,2k gehienbat software libreko programa profesionalak ere erabiltzen dituzte (adibidez, diseinu grafikorako edo kontabilitate kudeaketarako), modu erregularrean, nahiz eta ehuneko hori sei puntu jaitسي den aurreko auditoretzarekin alderatuta..

Azkenik, erakundeen % 7,4k soilik adierazi dute software librekoak direla erabiltzen dituzten sistema eragile gehienak.



11. irudia – Konpromisoa software librearekin (%). Datuak: 2022 - 2024



Azkenik, erakundeek erdiak (% 50,9) **finantza etiko eta solidarioetako** erakundeen bazkideak edo bezeroak dira. Aurreko auditoretzan baino zortzi puntu gutxiago dira.

4.6 Lan duina

Ekonomia Sozial eta Solidarioak lana ikuspegi ekonomikotik aintzat hartzeaz gain, haren dimentsio sozial, politiko eta ingurumenekoaren ikuspegitik ere hartzen du aintzat. Horregatik nabarmentzen da lan baldintza duinen arloa eta kalitatezko enplegua eskaini nahi izatea lankidetzan oinarritutako lan harremanen esparruan; ez, ordea, indibidualismoan eta lehiakortasunean oinarrituta. Atal honetan, esparru horrekin lotutako adierazleen emaitza nagusiak aztertuko ditugu, azken auditorian jasotakoak.

Funtsezko gaietako bat **zaintza- eta konpentsazio-politikei** buruzko ekintza guztiak dira. **Familia, bizitza pertsonala eta lana bateragarri egiteari** dagokionez, langileak dituzten erakundeen ia erdiek (% 50) erantzun dute idatziz formalizatuta dituztela familia, bizitza pertsonala eta lana bateragarri egiteko gaietan legeak ezarritako baimenak hobetzea helburu



duzen neurriak. % 30ek ezetz erantzun dute, eta % 5ek ez dute holakorik aplikatu, tamainagatik. Ez diote galderari erantzun % 18k (kasu horietan guztietan bost langile baino gutxiago dituzten erakundeak dira). Oro har, datu positiboak dira, kontziliazio politikak formalizatuta dituzten erakundeen kopurua nabarmen handitu baita aurreko auditoretzarekin alderatuta.

Langileak dituzten erakundeen % 70ek adierazi dute langileei **arreta emozionalerako eta zaintzarako guneak** sortzen dizkietela, lan ingurunearekin duten egoerari dagokionez. Aurreko auditoretzetan izaniko emaitzen oso antzekoa da. % 20k ezetz esan dute (kasu honetan ere bost langile baino gutxiago dituzten erakundeak dira).

Enplegu-prestazioen erregulazioarekin lotutako neurriei dagokienez, bi langile edo gehiago dituzten erakundeen ia erdiek lan-baldintzak hobetzeko neurriak dituzte (% 40), % 37,5ek ez, eta % 10ek neurriak hartzen dituztela adierazi dute, baina, tamaina dela-eta, neurri horiek informalak dira.

Prestakuntzari eta garapen profesionalari dagokienez, langileak dituzten erakunde gehienek (% 90) prestakuntza-ekintzak dituzte. Aurreko auditoretzan izaniko datuen antzekoak dira. Ekintza garrantzitsuena da prestakuntza orduak lan ordutegian sartzea eta prestakuntzaren kostua ordaintzea (% 42,5); gero, prestakuntza lan ordutegian sartzen dituzten ekintzak edo prestakuntzaren kostua ordaintzen laguntzen dutenak (% 25), eta, azkenik, ordutegiak egokitzea (% 17,5).

16. taula – Langileen prestakuntza. Datuak: 2022 - 2024

| | Erakundeen ehunekoa (%) | | |
|---|-------------------------|------|------|
| | 2022 | 2023 | 2024 |
| Ez da aurreikusten langileen prestakuntza | 19,5 | 3,1 | 3,6 |
| Langileen prestakuntza aurreikusten da | | | |
| Ordutegiak egokitzen dira prestakuntza errazteko | 14,6 | 21,9 | 17,5 |
| Prestakuntza-orduak lan-ordutegian sartzen dira, edo prestakuntzaren kostua ordaintzen laguntzen da | 26,8 | 18,8 | 25 |
| Prestakuntza-orduak lan-ordutegian sartzen dira eta prestakuntzaren kostua ordaintzen laguntzen da. | 39 | 56,3 | 42,5 |



4.7 Osasun ekonomikoa

Atal honetan 2024ko ekitaldiko emaitza ekonomiko nagusiak aztertu dira. Erakunde ikuskatuek 53.744.287 euroko diru-sarrerak izan zituzten guztira, eta 52.529.209 euroko gastua. Aurreko auditoretzetan lortutakoak baino zenbaki handiagoak dira, baina diru-sarreraren eta gastuen arteko aldea 2023koa baino pixka bat txikiagoa da.

17. taula- Erakundearen magnitude nagusiak (milaka €-an). 2022 - 2024

| | 2022 | 2023 | 2024 | Aldea (2023ren aldean) |
|---|-------|-------|------|------------------------|
| Diru-sarreraren zenbatekoa guztira | 37,20 | 35,27 | 53,7 | +18,43 |
| Gastuen zenbatekoa guztira | 36,17 | 33,86 | 52,5 | +18,64 |
| Diru-sarreraren eta gastuen arteko aldea | 1,02 | 1,41 | 1,2 | -0,21 |
| Erakundeari emandako diru-laguntzen zenbatekoa guztira | 6,2 | 7,18 | 8,9 | +1,72 |
| Diru-sarrera guztiekiko pisua (%) | 16,7 | 20,36 | 16,6 | -3,76 |
| Ondasun eta zerbitzuen salmentaren urteko zenbatekoa guztira | 22,3 | 19,97 | 31,5 | +11,53 |
| Diru-sarrera guztiekiko pisua (%) | 59,9 | 56,62 | 58,7 | 2,08 |

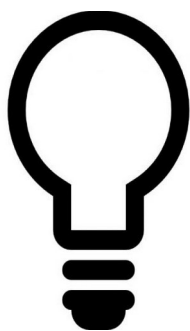
Ikusten da behera egin duela diru-sarreraren eta gastuen arteko balantzean emaitza negatiboak dituzten erakundearen kopuruak. 2023ko auditorian, % 24,4k balantze negatiboa zuten, eta 2024ko auditorian, berriz, ehuneko hori % 18,2ra jaitsi da. Nolanahi ere, ez da alde esanguratsurik atzeman erakundearen tamainaren, figura juridikoaren edo langile kopuruaren arabera.

Diru sarreraren egiturari dagokionez, analisiak erakusten du % 58,7 ondasunen eta zerbitzuen fakturaziotik datorrela, eta horrek esan nahi du ehuneko bi puntu igo dela 2023arekin alderatuta. Bestalde, diru-sarreraren % 16,6 diru-laguntzetatik dator, hau da, aurreko ekitaldian baino ia lau puntu gutxiago dira.



Azken urteetan, diru-sarreraren egitura hori nahiko egonkor mantendu den arren, 2024ko auditoretzan joera aldaketa dago. 2023ko ekitaldira arte, ikusten da dirulaguntzetatik etorritako diru-sarreraren pisua pixkanaka handitu zela, eta ondasun eta zerbitzuen fakturazioak behera egin zuela. 2004an, aldiz, diru-laguntzen beherakada eta fakturazioaren igoera nabarmentzen dira, diru-sarreraren iturri nagusi gisa. Aipatu behar da aurreko auditoretzetan atzemandako aldeak mantentzen direla diru-sarreraren egiturari, erakundearen tamainaren eta boluntario kopuruaren arabera. Horrela, 10 pertsona baino gutxiagoko eta boluntariorik ez duten erakundeetan, diru-sarreraren bolumen handi bat ondasunen eta zerbitzuen fakturaziotik dator; 30 kide baino gehiagoko erakundeetan, boluntarioak dituztenetan, diru-laguntzak dituzte diru-iturri nagusi.

AZKEN GOGOETAK



Txosten honek 2024ko ekitaldiari dagokion auditoretzaren emaitza nagusiak bildu ditu. Helburua da Nafarroako Foru Komunitatean Ekonomia Sozial eta Solidarioaren printzipioekin bat egiten duten entitateen egungo egoeraren ikuspegi orokorra ematea, eta Nafarroako gizarteari jakinaraztea erakunde horiek zer neurritan egiten duten bideragarri eta jartzen duten praktikan eredu ekonomiko eta sozial arduratsuagoa, bidezkoagoa eta jasangarriagoa.

Edizio honetan, parte hartu duten erakundearen kopurua aurreko urteetakoa baino handiagoa izan da. Hori oso positiboa da bi arrazoi direla medio: lehenik eta behin, adierazten du erakundeek gero eta interes handiagoa dutela ebaluazio prozesuak egiteko; bigarrenik, aukera ematen du Nafarroako Ekonomia Sozial eta Solidarioaren aberastasunaren eta aniztasunaren ikuspegi zehatzagoa izateko.

lehen aldiz, irabazi-asmoa duten erakundeek⁹ pisu erlatibo handiagoa izan dute elkarrekin eta fundazioekin baino. Bereziki nabarmentzekoa da kooperatiben eta langile autonomoen hazkundea. Era berean, Ekonomia Sozial eta Solidarioaren erakundeek parte hartzen duten jardueraren sektoreen aniztasun nabarmena ikusten da. Hala ere, edizio honetan ikusten da pisu handiagoa dutela esku-hartze eta eskubide sozialei, garapenerako lankidetzari eta hezkuntzaren, ikerketaren eta prestakuntzaren esparruei lotuta dauden erakundeek.



Ikuspegi makroekonomikotik, emaitzek erakusten dute, oro har, Ekonomia Sozial eta Solidarioa finkatzen ari dela, aberastasuna eta enplegua sortzen dituen alternatiba ekonomiko bideragarri eta sendoa baita.

Edizio honetan, emakume langileen pisuak nabarmen egin du gora: hiru langiletatik bi emakumeak baitira. Bestalde, emakumeen aldeko soldata arrakala handitu egin da. Eskura dugun informazioarekin ezin da esan zerk eraginda gertatu den hori, baina alderdi horri arreta berezia jarri beharko zaio hemendik aurrera egiten diren auditoretzetan.

Halaber, ekosistema zatikatuagorako joera ikusi da. Hiru erakundetatik batek hamar pertsona baino gutxiago ditu, eta bost langile baino gutxiago dituztenen kopuruak gora egin du. Joera horrek eragin zuzena du erakundeek berdintasun planak formalizatzeko gaitasunean edo ingurumen edo gardentasun arloko adierazle jakin batzuk betetzeko gaitasunean. Lankidetzaren sareak finkatuta badaude ere, murriztu dira merkatu sozialeko erakundeei eta irabazi-asmorik gabeko erakundeei egindako erosketak.

Erabakietan parte hartzeari dagokionez, mantentzen da erakundeetako organo estrategikoetan eta antolaketa-organoeetan esku hartzen duten pertsonen arteko parekotasuna. Joera bera ikusten da sozietateetako ardura-karguetan eta kargu politikoetan. Lan-esparruko ardura-postuetan, ordea, emakumeen presentzia handiagoa da (hiru pertsonatik bi).

Azkenik, garrantzitsua da aipatzea atzeman diren hobekuntza-esparru gehienak ez direla erakundeen borondate-faltaren ondorio, baizik eta erakundeen aukera-baldintzen eta antolamendu-errealitateen heterogeneotasunaren ondorio. Nolanahi ere, komeni da nabarmentzea erakunde guztiek Ekonomia Sozial eta Solidarioaren printzipioak betetzeko egunero egiten duten ahalegina, era askotako egoerak eta errealitate konplexuak baitaude.





