

# imagina 40

ECONOMÍA SOLIDARIA QUE TRANSFORMA  
ERALDATZAILEA DEN EKONOMIA SOLIDARIOA

JUNIO 2026KO EKAINA

**¿Y SI CAMBIAMOS LAS REGLAS?**

REPARTO JUSTO DE LA RIQUEZA

**ETA ARAUAK ALDATZEN BADITUGU?**

ABERASTASUNAREN BIDEZKO BANAKETA



IMAGINA ONLINE  
CASTELLANO



IMAGINA ONLINE  
EUSKARAZ





# IDEARIA26

XVII ENCUENTRO DE ECONOMÍA SOCIAL Y SOLIDARIA  
EKONOMIA SOZIAL ETA SOLIDARIOAREN XVII. TOPAKETA

## IDEARIA26, ARAUAK ALDATZEKO IDEIEN FAKTORIA

Idearia Ekonomia Sozial eta Solidarioaren bi urtez behin egiten den topaketa da. XVII. edizioa Iruñean burutu zen, maiatzean, REAS Nafarroak eta REAS Red de Redes-ek antolatuta, «Arauk aldatzen: aberastasunaren bidezko banaketa» lelopean. Estatu hainbat tokitatik etorritako 200 pertsona inguruk parte hartu zuten aberastasunaren birbanaketari eta bizitzaren iraunkortasunean oinarritutako alternatiba ekonomikoei buruzko hausnarketa honetan.

Programak mahai-inguruak, lantegiak eta kultur jarduerak uztartu zituen hiriko hainbat gunetan, ekonomia sozial eta solidarioako erakundeen, kooperatiben, erakundeen eta gizarte-eragileen parte-hartzearekin.

Topaketan sei gogoeta-ardatz nagusi antolatu ziren, ekonomia justuagoa, erresilienteagoa eta planetaren mugekin bateragarria eraikitzeko. Desazkundearen eta ekonomia sozial eta solidarioaren inguruan, sare komunitarioak, tokiko aliantzak eta kontsumo- eta ekoizpen-eredu iraunkorrak indartzeko beharra nabarmendu zen, zaintzari, lankidetzari eta gatazkak konpontzeko eta bizitzari eusteko gaitasun kolektiboari balioa emanez. Fiskalitatea eta birbanaketa eskubideak bermatzeko eta desberdintasunak murrizteko funtsezko tresna gisa ere jorratu ziren, gehien dutenek ekarpen gehiago egingo duten eta denborak eta zaintzak birbanatuko diren zerga-erreforma feminista bat babestuz. Gainera, hausnarketa kritikoa zabaldu zen ekonomia solidarioarako sarbidearen arrakalei buruz eta espazio horietatik kanpo geratzen direnei buruz, eta adierazi zen eredu benetan inklusiboak eta pertsona guztientzako irisgarriak eraiki behar direla.

Beste gai garrantzitsu bat kontsumo kontzientea izan zen, ez norbanakoaren pribilegio gisa ulertuta, baizik eta merkataria bizitzaren iraunkortasunarekin bateragarri egingo duten egiturazko aldaketen bidez kolektiboki bermatutako eskubide gisa ulertuta. Etorkizunari begira, erreparazio, zaintzan eta komunitate-sareetan oinarritutako gizarte bat irudikatu zen, non kontsumitzaiek ez baitakar ez errurik, ez esplotaziorik. Aldi berean, erakundeen, gizarte-ehunaren eta ekonomia solidarioaren arteko politika publikoen koprodukzioari buruz lan egin zen trantsizio ekosoziala bultzatzeko, fokua energian, elikaduran, finantza etikoetan eta zainketetan jarriz. Azkenik, lan-ardatzak soldatekin, lanaren antolaketarekin eta bizi-denborak uztartzearekin lotutako gaiak jorratu ziren, eta lan-eredu gizatiarragoak, iraunkorragoak eta pertsonengan oinarritutakoak lortzeko tresnak eta esperientziak partekatu ziren.

Hurrengo orrialdetan topaketa honetan parte hartu zuten hainbat lagunei eginiako elkarrizketak eskaintzen ditugu.

# ERNESTO GARCÍA

## OXFAM INTERMON

«Es obsceno que 33 personas en el Estado español ganen al día lo mismo que un millón de trabajadores»

Coordinador de la Unidad de Conocimiento del Programa de Justicia Socioeconómica de Oxfam Intermon, Ernesto Garcia participó en la Mesa Inaugural de Idearia para hablar de la acumulación de la riqueza y del peligro que supone para la democracia.

**Muchas veces escuchamos eso de que los ricos son cada vez más ricos y los pobres cada vez más pobres. Alguien puede pensar que «es la meritocracia, amigo», pero ¿es eso verdad?**

Desde hace tiempo se acumulan las evidencias científicas que señalan que, en el Estado español, la «meritocracia», o eso que técnicamente denominamos la «movilidad social ascendente», presenta fuertes claroscuros. Una encuesta de Oxfam mostraba que en los imaginarios sociales se está instalando la idea de que la «meritocracia» se debilita, reforzándose los discursos que sitúan el código postal o los orígenes familiares como la verdadera fuente de oportunidades, antes que por el propio esfuerzo. Ahora bien, ¿es ajustada esta percepción?

Si nos atenemos a diversas fuentes de información pareciera que sí. Pondré 4 ejemplos. En 2022 la Universitat de Girona realizó un estudio sobre «la transmisión intergeneracional de la pobreza y la desigualdad de oportunidades en España» y obtuvo, entre las muchas conclusiones, varias muy relevantes. La principal es que más del 40% de la desigualdad total en España se debía al papel que juegan las diferencias en igualdad de oportunidades, es decir, a las condiciones sociales en las que se nace, eso que podríamos llamar la «adscripción social». En aquel momento, España presentaba el tercer nivel más alto de Europa en desigualdad de oportunidades. Tan solo Rumanía y Bulgaria nos superaban. Ese mismo año se publicó el informe «Derribando el dique de la meritocracia» de Future Policy Lab. En él aparecían elementos ambivalentes. Por un lado, en términos comparados, España tenía una movilidad intergeneracional de ingresos ligeramente superior a la media de la OCDE, dado que los individuos que provenían de familias con bajos ingresos tardarían 4 generaciones en alcanzar el ingreso promedio, mientras que la media de la OCDE se sitúa en 4,5 generaciones. Sin embargo, solo el 9,4 % de los más desfavorecidos fueron capaces de situarse en el quintil más alto frente al 30 % de los privilegiados. Este gradiente socioeconómico también se manifestaba en la tasa de riesgo de pobreza. Más del 35 % de los más desfavorecidos en la adolescencia se situaban por debajo del umbral de la pobreza cuando alcanzaban la adultez, mientras que solo lo hacían el 14% de los más privilegiados.

Investigaciones más recientes han vuelto a poner de relieve los importantes efectos de «suelo de cristal» y «techo de cristal» en los extremos de la

## «Es necesario reforzar los cortafuegos entre la concentración de riqueza y la política, regulando estrictamente los lobbies y garantizando la independencia de los medios»



ENLACE A VÍDEO MESA  
INAUGURAL IDEARIA26



ERNESTO GARCÍA

distribución de renta. Además, mientras que algunas zonas, especialmente en el norte y el noreste, que se extienden hacia la región metropolitana de Madrid, presentan una movilidad ascendente relativamente alta, otras regiones, sobre todo en el sur y el oeste, muestran niveles considerablemente más bajos. Dicho en otras palabras: tus oportunidades dependen más de tu código postal y de tus orígenes familiares antes que de tu esfuerzo.

Esta tesis también empiezan a compartirla algunos organismos internacionales, como la OCDE, que en 2025 publicó un estudio donde señalaban que en España, más de la tercera parte de la desigualdad de ingresos está determinada por factores que no dependen de la persona, sino de circunstancias impuestas o heredadas como el género, el lugar de nacimiento de los padres o, sobre todo, su origen socioeconómico. Se trata de uno de los porcentajes más altos entre los países analizados por el organismo, lo que colocaba (y lo sigue colocando) en el grupo en el que la influencia de la cuna es especialmente fuerte.

### No me acabo de explicar por qué la clase obrera puede votar a personas mucho más ricas que ellas...

Seguimos instalados en la idea de que el «voto» responde única y exclusivamente a las condiciones materiales y a su adscripción de clase. Pero esta concepción presenta fuertes debilidades analíticas, es reduccionista, mecanicista y adolece de complejidad. Si las mayorías sociales votasen sólo según su posición dentro de la estructura social y económica, lo más probable es que las opciones progresistas siempre ganasen, cosa que obviamente no ocurre.

Se nos olvida que en la participación electoral juegan otros muchos factores sociales fundamentales que tienen más que ver con motivaciones aspiracionales, culturales, identitarias, de género, étnicas, geográficas, de incentivos, de relación con las tecnologías, influencia mediática, experiencias de vida, etc. No podemos reducir a una única variable el complejo y rico mundo de la política. Donde sí tenemos evidencias empíricas bastante consistentes ya es en afirmar que las desigualdades económicas suelen entrelazarse con las desigualdades electorales. Los ricos siempre votan más que los pobres. Los datos reflejan que existe una relación entre la desigualdad económica y la segregación electoral interurbana, y tiene un impacto muy relevante.

### ¿Por qué crees que es un peligro que existan personas tan ricas? ¿No son acaso nuestros estados de derecho y nuestras democracias lo suficientemente sólidas como para no dejarse controlar por estas personas?

En el informe «Contra el imperio de los más ricos» señalábamos que las grandes brechas de desigualdad, con especial atención a los súperricos, implicaban desigualdades políticas, dado que estas nuevas oligarquías globales tenían una gran capacidad para influir en las democracias.

2025 fue un año récord para los millonarios: por primera vez fueron más de 3.000 personas, y por primera vez superaron los \$18 billones. La concentración de riqueza se acelera e intensifica. Cada vez son más ricos, y este proceso es cada vez más intensivo. La riqueza combinada de los millonarios ha crecido desde 2020 un 81%.

El Estado español, en 2025, hubo 33 millonarios (5 más respecto a 2024) con una riqueza conjunta de 197.500 millones €. En un año, esta riqueza conjunta ha crecido un 13,6%. ¡Aumentó en 77 millones € al día en promedio! Sería necesario un millón de personas trabajadoras para ganar lo mismo. Su riqueza conjunta equivale a la que está en manos del 39% de la población. El 1% más rico concentra el 23,9% de la riqueza total, mientras que la mitad más



pobre apenas posee el 6,7%. En paralelo, y como contraste, durante los diez primeros meses de 2025, los salarios subieron seis puntos menos que la inflación, por lo que, de nuevo, se produjo una pérdida de poder adquisitivo. La comparación resulta escandalosa.

¿Importa que los superricos sean cada vez más ricos? Si más del 80 % de la población mundial quiere que sus Gobiernos adopten medidas más firmes para hacer frente al cambio climático, ¿por qué estamos tan lejos de cumplir con los objetivos climáticos acordados? Si la opinión pública apoya mayoritariamente que se establezcan impuestos sobre la riqueza de quienes tienen más, ¿por qué el 80 % del total de los ingresos fiscales proceden de la gente corriente, mientras que los impuestos sobre la riqueza tan solo suponen un 4 %? Si la mayoría opina que la brecha entre los superricos y el resto de la población es un gran problema, ¿por qué el mundo va camino de tener cinco billonarios en apenas una década, mientras que el número de personas en situación de pobreza apenas ha variado desde 1990?

Las respuestas a estas preguntas parecen evidentes: el poder económico acaba traducándose en poder político. Ya no compran solo yates, o mansiones de lujo, compran también medios de comunicación y tienen una gran capacidad para influir en el debate público que articula nuestras democracias. Más de la mitad de los grandes medios de comunicación y todas las redes sociales están controladas por multimillonarios. En los meses posteriores a la adquisición de X por Elon Musk, los discursos de odio aumentaron en torno a un 50%. Nos encontramos con muchos casos de compra de medios por parte de multimillonarios, ahí están el Washington Post por Jeff Bezos, Twitter/X por Elon Musk, Los Angeles Times por Patrick Soon-Shiong, o la adquisición de una parte significativa de The Economist por un consorcio de multimillonarios. En Francia, el magnate de extrema derecha Vincent Bolloré controla el canal de televisión CNews, transformándolo en una versión francesa de Fox News. En Reino Unido, tres cuartas partes de los periódicos están en manos de solo cuatro familias extremadamente ricas.

En 2023, 1 de cada 10 multimillonarios en el mundo había ocupado o había intentado ocupar un cargo político. Lo mismo en el ámbito medioambiental, en la COP28 se registraron como delegados 34 multimillonarios, 25% de su fortuna provenía de industrias altamente contaminantes, como el petróleo y el gas, la minería o la química. Aun así cuatro de ellos pudieron acreditarse con credenciales como «partes», lo que les permitió acceder a la denominada «zona azul» restringida, el epicentro de la toma de decisiones.

**Los valores democráticos, la defensa de los derechos humanos, los principios que alcanzaron unanimidad tras la II Guerra Mundial se tambalean. No se sabe muy bien si estamos llegando al final del sistema capitalista tal y como lo hemos conocido o si por contra este se va a transformar en un sistema mucho más autoritario, con la amenaza de la extrema derecha apoyada por grandes conglomerados mediáticos. ¿Qué relación tiene todo esto con las desigualdades sociales de hoy en día?**

La desigualdad extrema erosiona las democracias. ¿Cómo? Por medio de muchas vías. Una de ellas es el crecimiento de la desafección. Esta obscena brecha de riqueza no se limita a jets privados: está creando un abismo en el poder e influencia políticos que ostenta esta élite multimillonaria, y el resto de la población. La pobreza genera hambre, pero la constante desafección política genera ira. Si nuestras sociedades se sienten hoy más divididas y fracturadas es porque efectivamente lo están, y cuando se experimentan de forma descarnada tales fracturas las salidas pueden ir en direcciones no deseadas. Por ejemplo, con el crecimiento de la extrema derecha, con

**«El poder económico acaba traducándose en poder político. Ya no compran solo yates o mansiones de lujo, compran también medios de comunicación»**

el aumento de los discursos de odio (la guerra del penúltimo contra el último), con el ascenso de opciones autoritarias y securitarias, con la erosión de derechos, con el cierre de espacios cívicos, con el refuerzo de las lógicas patriarcales y racistas. En definitiva, con un repliegue de los importantes logros sociales en beneficio de unas élites económicas.

**Desde Oxfam creéis que las soluciones son posibles y que pasan por poner en marcha planes que atajen el problema desde la raíz.**

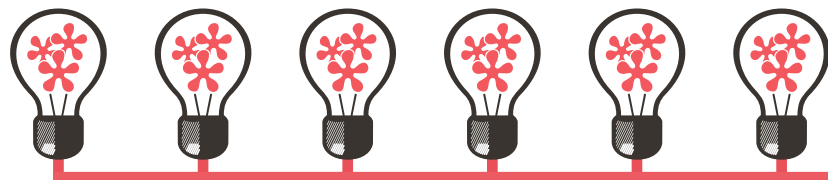
La desigualdad extrema no es inevitable. Constituye el resultado de decisiones políticas e intereses económicos. Y, precisamente por ello, es necesario actuar. Desde nuestro punto de vista varios podrían ser los caminos. En primer lugar, reforzar los cortafuegos entre la concentración de riqueza y la política, regulando estrictamente los lobbies y la financiación de campañas electorales y partidos, garantizando la independencia de los medios de comunicación y prohibiendo los discursos de odio. En segundo lugar, impulsar planes nacionales de reducción de la desigualdad con objetivos y plazos concretos. En tercer lugar, impulsar agendas efectivas de tributación a los superricos con tipos suficientemente altos como para reducir la desigualdad extrema. En cuarto lugar, garantizar el empoderamiento político de la sociedad civil y los sindicatos, protegiendo las libertades individuales de asociación, reunión y expresión.

La combinación de todas estas estrategias políticas sumadas a otras (cuidados, garantía de rentas, mejora de salarios, defensa de los sistemas públicos de salud y educación, etc.) representan campos decisivos para transitar hacia sociedades más justas y equilibradas. Y cualquiera de estos caminos debe hacerse con protagonismo ciudadano y con más derechos y democracia.

**¿Qué aportación puede hacer la ESS en la justa distribución de la riqueza?**

La Economía Social y Solidaria representa en términos históricos y económicos un factor decisivo de cohesión social y justicia distributiva. En la medida que este sector pueda crecer, hacerse más presente en los territorios, afianzar sus estrategias de sostenibilidad y alianza, ganar músculo dentro de los diferentes sectores estratégicos, podrá convertirse en un motor para democratizar las relaciones capital-trabajo. No podemos olvidar que buena parte de la desigualdad económica se produce en el ámbito predistributivo, y es precisamente ahí donde se hace más necesario que nunca la consolidación de un tejido capaz de colocar en el centro de la producción misma la vida, las personas, el cuidado, los derechos y el bienestar social.

# ¿CÓMO ABORDAR EL REPARTO JUSTO DE LA RIQUEZA?



La XVII edición de Idearia se articuló en 6 ejes en los que se reflexionó sobre el decrecimiento a través de la Economía Social y Solidaria, la fiscalidad como herramienta redistributiva para la justicia social, las brechas de acceso a la riqueza, el consumo consciente, las políticas públicas y las políticas laborales. Expertos, coordinadoras de ejes y referentes de la ESS explican a continuación algunos de los debates habidos en Idearia26.

## MIREIA BOSCH. OPCIONS

«Creo que desde la ESS tenemos el reto de trascender la acción individual y politizar el consumo responsable para que la responsabilidad sea asumida por empresas y administraciones públicas»



**El consumo individual y colectivo son herramientas de primer orden en las sociedades capitalistas. Pero al hablar de consumo responsable se observan brechas: hay personas que no pueden acceder a él...**

Cierto. El consumo responsable no depende solamente del hecho de estar sensibilizadas o no de los impactos (sociales, ambientales, etc.) que tiene nuestro consumo. Demasiado a menudo, parece que tiene más que ver con las posibilidades materiales de cada

una de nosotras: disponibilidad económica, pero también disponibilidad de tiempo o de acceso. Solo como ejemplo, la cesta de la compra ha subido casi un tercio en los últimos años y, en muchos barrios de grandes ciudades la posibilidad de acceder a alimentación sana y saludable (ya no hablo de agroecológica) es una odisea y es cada vez más frecuente encontrar pantanos alimentarios, es decir, zonas donde la oferta de alimentación ultraprocesada predomina por encima de otras posibilidades.

### ¿Cómo puede la ESS garantizar el consumo responsable para aquellos sectores sociales más desfavorecidos económicamente?

Creo que desde la ESS tenemos el reto de trascender la acción individual y politizar el consumo responsable para que la responsabilidad sea asumida por empresas y administraciones públicas. Defender el consumo responsable como un derecho garantizado; y forzar la penalización de todas aquellas empresas que ponen en circulación productos y servicios que vulneran derechos, humanos o ambientales. Así conseguiremos dar el salto y hacer colectivo un tema que hasta ahora hemos dejado en la esfera individual.

Como experiencia concreta de la importancia de la acción colectiva me viene a la cabeza la ILP contra la pobreza energética que se consiguió en Cataluña hace unos años. Con la movilización se ha conseguido poner en jaque el papel legislativo de la administración. Otros caso serían movilizaciones para defender y garantizar el derecho a la alimentación, y aquí podemos hablar, por ejemplo, de los tanteos que empieza a haber con la implementación de programas pilotos de la seguridad social de la alimentación.

## XABIER LERTXUNDI ASTEASUINZARRA. HERNANIKO ALKATEA

«Komunitatea antolatua baldin badago eta administrazioekin elkarlanean ari baldin bada, egun ditugun erronka sozial zein ekologikoei erantzun berriak emateko moduan izango gara»



**Azalduko zeniguke zer den Hernani Burujabe proiektua?**

Hernani Burujabe trantsizio ekosozialerako herri proiektu bat da herriko ehun ekonomikoa, soziala eta udala barnebiltzen dituen. Maila globalean dauzkagun erronkei herri-rik erantzutea da helburua. Bide horretan herritarren oinarriko beharrei erantzuteko sektoreak identifikatu genituen eta besteak beste, elikadura, zaintza, energia eta etxebizitza arloetan plan-sektorialak diseinatu

eta ekimenak martxan jarri ditugu. Horrez gain, hori guztia trankizionatuko duen tokiko moneta ere martxan daukagu. Herri gisa burujabetza sektoriala kota handiagoak izatea da helburua, bertan erabakitzea beharrei nola erantzun. Prozesuak oinarrian ditu justizia sozial eta ekologikoa, ekonomia sozialaren oinarriak. Trantsizio ekosozialeko prozesu hau burutzeko modua ere diseinatu dugu. Lankidetzaren publiko-ekonomiko-komunitarioan plangintza sektorialak ari gara elkarrekin eraikitzen.

### Lankidetzaren publiko-privatuaren ereduaren aurrean, lankidetzaren publiko-komunitarioa proposatzen da. Zein dira desberdintasunak?

Lankidetzaren publiko-komunitarioan herritarra da protagonista, herri-ekimena. Udalarekin batera lankidetzaren herrian dauden beharrei asetzeko antolatzen da. Indarrean dugun sistemaren ekoizpena mozkin ekonomikoetara bideratua dago eta lankidetzaren publiko-komunitarioan lurraldeak eta pertsonak dituzten beharrei asetzera. Komunitatea antolatua baldin badago eta administrazio publikoarekin elkarlanean ari baldin bada, egun ditugun erronka sozial zein ekologikoei erantzun berriak emateko moduan izango gara. Premisa argi bat dago beti: pertsonaren ongizatea erdigunean egotea.

### Beste gakoetako bat plangintza komunitarioa da, eta horretarako erabakigarria izango da parte-hartze soziala, ezta?

Plangintzaren komunitarioa ez dago herritarren parte-hartzerik ez baldin badago. Udalen gertutasuna eta eragileak herrian sustraituak egotea baliatu behar ditugu jende gehiago erabakietan parte hartzera animatzeko. Herrigintza da herrietan daukagun altxorrik handienetakoa.

**EBA ARMENDARIZ. ECONOMISTAS SIN FRONTERAS**

«La ESS no espera a que el Estado redistribuya vía impuestos, actúa antes transformando la lógica de generación de riqueza desde sus propias organizaciones»



**¿Cómo se puede poner al servicio de la redistribución de la riqueza una herramienta como la recaudación fiscal?**

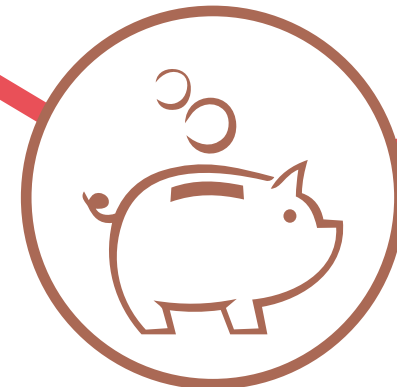
La recaudación fiscal es una herramienta redistributiva poderosa, pero su potencial real no reside tanto en los impuestos en sí mismos como en el destino de lo recaudado: los impuestos actúan sobre una distribución de renta y riqueza preexistentes, y su capacidad para reducir desigualdades es más bien escasa si no van acompañados de un gasto público potente; es el gasto social el instrumento verdaderamente transformador, capaz de atacar la desigualdad en sus raíces. Esto implica una doble palanca: por un lado, un sistema tributario equitativo, progresivo y suficiente que combata los privilegios existentes (la evasión de los superricos, la ingeniería fiscal de las grandes corporaciones, las guaridas fiscales) sin necesariamente subir impuestos generalizados; y por otro, un gasto público dirigido a corregir la desigualdad desde su origen: vivienda digna, políticas de cuidados, educación pública sin segregación, sanidad universal, ingreso mínimo vital y salarios mínimos justos, reconociendo que hasta el 70% de la desigualdad en el Estado se explica ya desde las herencias, lo que convierte la fiscalidad sobre grandes patrimonios y sucesiones en un instrumento de justicia intergeneracional tan necesario como urgente.

¿Qué aportación hace la ESS a este debate para una fiscalidad más justa y redistributiva?

La Economía Social y Solidaria no espera a que el Estado redistribuya vía impuestos, sino que actúa antes, transformando la lógica de generación de riqueza desde dentro de las propias organizaciones. Mientras la fiscalidad redistributiva actúa sobre desigualdades ya producidas, con limitaciones reconocidas, las cooperativas, asociaciones y empresas de inserción integran el reparto justo en su ADN: distribuyen beneficios entre quienes trabajan, limitan las brechas salariales, gestionan democráticamente y reinvierten los excedentes en el territorio en lugar de extraerlos hacia grandes inversores. La propuesta es una articulación de dos palancas complementarias: una fiscalidad pública que sea equitativa, progresiva y suficiente que grave los grandes patrimonios y herencias, combata la evasión y financie servicios universales, y una economía social que prevenga la desigualdad en origen, reduciendo la necesidad de corrección posterior. La fiscalidad reduce la desigualdad, la economía social la previene.

**La perspectiva feminista estuvo presente de forma transversal en todo el encuentro, en este sentido, ¿cuál fue la clave de esa mirada morada en este eje?**

No se puede hablar de justicia redistributiva sin hablar de patriarcado. La riqueza que permite la sostenibilidad de la vida no es solo la monetizada, sino también la riqueza relacional, la social y la que nos da la naturaleza; ignorar esto es perpetuar un modelo que invisibiliza el trabajo de reproducción de la vida que recae desproporcionadamente sobre las mujeres. Desde ahí, se propuso ampliar el concepto de justicia redistributiva para incluir la redistribución de los tiempos como herramienta política, señalando que la pobreza de tiempo y la pobreza económica son dos caras de la misma desigualdad y que ambas afectan más a las mujeres. Si queremos una reforma fiscal verdadera, hay que empezar por la pregunta correcta: ¿qué necesidades tenemos como sociedad? Y desde ahí definir qué producimos, qué papel asume cada agente y cómo lo financiamos colectivamente, poniendo el cuidado y la sostenibilidad de la vida como ejes vertebradores, no como añadidos de última hora.



IDEARIA EN IMÁGENES:  
MESAS REDONDAS,  
ENTREVISTAS BREVES...



**LUIS GONZÁLEZ REYES. COOPERATIVA GARÚA**

«Una transición decrecentista dentro de la ESS y que redistribuya la riqueza debe realizarse en el conjunto de la economía. Hay sectores que han de reducirse o incluso desaparecer, y otros crecer»



**Analizar qué aportación puede hacer el decrecimiento al reparto de la riqueza, resulta un poco contradictorio a primera vista...**

El Decrecimiento en esencia es una sociedad que viva por debajo del techo ambiental, es decir que se amolde a los límites ambientales y, de forma más profunda, a cómo funciona la trama de la vida en la Tierra. Pero, a la vez, que se sitúe por encima del suelo social, es decir que permita al conjunto de la población satisfacer sus necesidades viviendo por lo tanto de forma digna. Esto implica una reducción muy fuerte en el consumo material y energético de los sectores más enriquecidos, y mucho más modesto o incluso un aumento en las clases populares. Un reparto de la riqueza evaluada tanto en términos monetarios como en el acceso a materia y energía.

**Durante Idearia, ¿qué propuestas o experiencias se pusieron sobre la mesa para, a nivel micro, desarrollar la economía solidaria en clave de redistribución de la riqueza desde una perspectiva decrecentista?**

Una transición decrecentista dentro del marco de la economía solidaria y que, por lo tanto, redistribuya la riqueza debe realizarse en el conjunto de la economía. Hay sectores que necesariamente han de reducirse mucho o incluso desaparecer, y otros crecer, pero con una importante transformación respecto a cómo se realizan en la actualidad.

Nos centramos en estos últimos analizando 3 grandes sectores a partir de experiencias concretas: los cuidados, la producción de bienes y la alimentación. Reflexionamos sobre sus potencialidades y dificultades no solo para poner en marcha esas transiciones, sino para hacerlo trascendiendo el capitalismo, algo que es imprescindible para el desarrollo de una economía solidaria decrecentista.



**MALENA BURGHARDT. RED ANAGOS**  
**SILVIA PIRIS, ZALOA PÉREZ REAS EUSKADI**

«La ESS puede aportar algo fundamental: demostrar que otra organización del trabajo es posible»



**¿Qué criterios se deberían contemplar para hacer de nuestro trabajo un medio hacia una vida digna de ser vivida?**

Necesitamos entender el trabajo no sólo como empleo o productividad, sino como una herramienta para sostener vidas vivibles en el marco de un planeta habitable. Eso implica garantizar condiciones materiales justas, pero también tiempos vivibles, corresponsabilidad en los cuidados, participación en las decisiones y organizaciones habitables. Poner la vida en el centro significa preguntarnos no sólo cuánto producimos, sino cómo trabajamos, a costa de qué y para sostener qué vidas.



**¿Adaptar nuestras vidas al ritmo frenético del trabajo o poner el trabajo al servicio de una vida sostenible?**

Creemos que el gran reto es precisamente dejar de adaptar nuestras vidas a un modelo laboral basado en la productividad sin límite, la disponibilidad permanente y la sobrecarga. Desde una política laboral feminista defendemos lo contrario: reorganizar el trabajo para que esté al servicio de vidas sostenibles, del derecho al descanso, a los cuidados, a los vínculos y a tiempos compatibles con el bienestar y con los límites del planeta.



**¿Cuál es la aportación más importante que en este terreno puede hacer la ESS al debate sobre la reforma laboral?**

La ESS puede aportar algo fundamental: demostrar que otra organización del trabajo

es posible. Una organización más democrática, cooperativa y corresponsable, donde la riqueza no se redistribuya solo en salarios, sino también en tiempos, cuidados, reconocimiento y poder. Además, la ESS puede situar en el centro del debate cuestiones que muchas veces quedan fuera de la reforma laboral: los cuidados, la sostenibilidad de la vida, la salud colectiva y la necesidad de construir organizaciones habitables.

**LUZ HELENA RAMÍREZ. MIGRESS**

«A las personas migrantes se les asignan los sectores de la economía que no se han podido deslocalizar para abaratar los costos de producción»



Si el acceso a la riqueza ya de por sí es complicado para cualquier persona, se complica todavía más por razones de género, procedencia y territorio donde se reside...

El capitalismo es en esencia un sistema que genera desigualdades, un sistema que se sostiene en estructuras neocoloniales, racistas y patriarcales. La migración es totalmente necesaria a este sistema económico: personas de sectores de clases trabajadoras de los países del sur empobrecido que lle-

gan a ocupar los lugares de trabajo más precarios, en peores condiciones laborales, sin derechos y además sufriendo todos los discursos de odio, la xenofobia, el racismo, etc.

A las personas migrantes se les asignan un determinado espacio laboral, los sectores de la economía necesarios en los que no se ha podido hacer una deslocalización para abaratar los costos de producción. La agricultura, el cuidado de personas, la limpieza... son ocupados en su gran mayoría por personas migrantes que se encuentran además muchísimas de ellas en situación de irregularidad administrativa. Esa situación les hace que estén en mayor vulnerabilidad porque no pueden organizarse para exigir sus derechos laborales. Sufren el racismo social y el racismo institucional, que todo el tiempo les amenaza con su con su expulsión. Son además el chivo expiatorio responsable de todas las situaciones negativas que se vienen presentando.

**Durante Idearia se reflexionó sobre las estrategias que desde la ESS se pueden poner en marcha para generar mecanismos de compensación y de acceso a la financiación para contribuir a un reparto justo de la riqueza. ¿Como se debe hacer?**

Hay que incorporar una mirada compleja a partir de los valores de la ESS con perspectiva interseccional, con un análisis de la estructura de poder que genera esas desigualdades y cómo las personas que se encuentran en una situación de vulnerabilidad y desigualdad tienen capacidades y tienen propuestas, desde las personas que se encuentran haciendo reciclaje y recuperación de residuos, que han tenido situaciones vitales que les han dejado en una situación de desempleo, de empobrecimiento, en situación de calle, pasando por iniciativas de ESS de personas migrantes y racializadas, que se encuentran tirando adelante de proyectos de cooperativas y de asociaciones. Se trata de reconocer la capacidad transformadora que por sus valores y por su historia y por lo que significa, tiene la economía social y solidaria. Para que la ESS sea transformadora tiene que ser antirracista en la práctica: si hay personas racializadas en la toma de decisiones, quién define la agenda, quién gestiona y prioriza los recursos...

**Isabel Armijo** · Presidenta de la Asociación Nacional de Mujeres Rurales e Indígenas de Chile  
**Santiago Elena** · Movimiento Nacional Campesino Indígena Somos Tierra de Argentina



ENLACE AL VIDEO  
DE LA ENTREVISTA



## «Nuestras banderas de lucha son la defensa de la tierra y la necesidad de una reforma agraria integral y popular, donde se reconozca la función social de la tierra»

**A lo largo y ancho del mundo la riqueza sigue concentrándose en pocas manos mientras las comunidades campesinas sostienen la producción de alimentos. ¿Quiénes están quedando realmente con esta riqueza y qué mecanismos utilizan para ello?**

**Isabel Armijo:** El gran capital que ha invadido los distintos países en complicidad con el Estado para sacar todos los recursos que ellos estiman a través de las múltiples empresas y leyes que los amparan.

**Santiago Elena:** El modelo de desarrollo agropecuario extractivista busca explotar los bienes comunes con el fin de maximizar ganancias. En Argentina, a día de hoy, sólo 10 empresas concentran el mercado de la exportación de grano, 20 concentran casi el 70% de los productos que consumimos las familias y sólo 6 cadenas de supermercados concentran el 70% de la venta de alimentos. Acaparan los sistemas productivos y definen qué se produce en cada país.

**¿Cómo impacta todo esto en la vida cotidiana de las comunidades campesinas? ¿Qué cambios estructurales consideráis importantes para avanzar hacia un reparto más justo de la riqueza?**

**I. A.** Ahogan al campesinado y a los pueblos originarios, porque acaparan mucho territorio destinado a la producción de los alimentos, utilizan mucha agua y químicos, generan pobreza, un crecimiento del narco...

**S. E.** Nuestras banderas de lucha son la defensa de la tierra y la necesidad de una reforma agraria integral y popular, donde se reconozca la función social de la tierra.

**Ustedes defienden la soberanía alimentaria como una alternativa al modelo agroindustrial. ¿De qué manera este enfoque contribuye a redistribuir la riqueza y fortalecer las economías locales frente a los grandes actores económicos?**



ISABEL ARMIJO

SANTIAGO ELENA

**S. E.** Todos los pueblos tenemos el derecho a poder decidir qué, cuándo, dónde y cómo producir. En la economía global, nuestro rol es el de aportar la materia prima, limitando nuestra capacidad soberana como pueblos para decidir cómo alimentarnos. Mientras nuestros países aportan materia prima al mundo, pasamos hambre. Las soluciones al hambre, a la crisis climática, es el modelo basado en la agroecología.

**¿Cómo afectan acuerdos como el de la Unión Europea y Mercosur a las economías locales de América Latina?**

**S. E.** La discusión respecto de este acuerdo no ha sido transparente. Existe una asimetría entre la UE y Mercosur en cuestiones institucionales, comerciales y en términos económicos. En el Mercosur no hay una política común agraria como la PAC. No hay instituciones consolidadas que respondan institucionalmente como el Parlamento Europeo. Mientras la UE establece

topes en algunas de las producciones, Mercosur no impone impuestos a productos que van a competir directamente con productos locales y de familias de pequeños productores: vino, tomate... Y también profundiza el carácter privatizador de nuestra economía, nos vuelve a ubicar en el lugar de ser quienes aportamos la materia prima, y por eso muchos productores vinculados a la agroexportación celebran el acuerdo porque consideran que van a tener posibilidades comerciales más que interesantes y van a disputar el territorio a las familias campesinas y a eliminar bosques nativos.

**I. A.** El agronegocio necesita mano de obra barata que trabaje en condiciones extremas. En lo político, nuevas reglas del juego, impidiendo el avance en políticas públicas agrarias, utilización de agrotóxicos para mantener la producción, contaminación del agua, del suelo, expulsan al campesinado y generan pobreza.